

МІНІСТЕРСТВО ОСВІТИ І НАУКИ УКРАЇНИ

**ДЕРЖАВНИЙ УНІВЕРСИТЕТ
ІНФОРМАЦІЙНО-КОМУНІКАЦІЙНИХ ТЕХНОЛОГІЙ**

**НАВЧАЛЬНО-НАУКОВИЙ ІНСТИТУТ
МЕНЕДЖМЕНТУ ТА ПІДПРИЄМНИЦТВА**

КАФЕДРА ПУБЛІЧНОГО УПРАВЛІННЯ ТА АДМІНІСТРУВАННЯ

МЕТОДИЧНІ ВКАЗІВКИ

*до написання та захисту кваліфікаційних робіт
для студентів*

*галузі знань 28 «Публічне управління та адміністрування»
спеціальність 281 «Публічне управління та адміністрування»
освітня програма «Публічне управління та адміністрування»
рівень освіти другий «Магістр»*

Укладачі:

САВКОВ Анатолій Петрович, д.н.держ.упр., професор, професор кафедри публічного управління та адміністрування

ПЕТЬКУН Світлана Михайлівна, д.н.держ.упр., доцент, завідувач кафедри публічного управління та адміністрування

СТОРОЖЕНКО Ліна Григорівна, к.філол.н., доцент, доцент кафедри публічного управління та адміністрування

Методичні вказівки до написання та захисту кваліфікаційних робіт для студентів галузі знань 28 «Публічне управління та адміністрування», спеціальність 281 «Публічне управління та адміністрування», освітня програма «Публічне управління та адміністрування», рівень освіти другий «Магістр». Укл. А.П. Савков, С.М. Петькун, Л.Г. Стороженко. Київ: Державний університет інформаційно-комунікаційних технологій, 2024. 44 с.

Методичні вказівки розглянуто та рекомендовано до використання у навчальному процесі рішенням кафедри публічного управління та адміністрування, протокол № 2 від «27» вересня 2024 р.

Методичні вказівки містять інформацію щодо виконання кваліфікаційної роботи; розроблені для рівня освіти «магістр», спеціальність 281 «Публічне управління та адміністрування»

ЗМІСТ

Вступ	4
1. Етапи написання і захисту кваліфікаційної магістерської роботи.....	6
<i>1.1. Вибір теми, об'єкта і предмета дослідження на основі вивчення проблеми.....</i>	<i>7</i>
<i>1.2. Отримання завдання від керівника.....</i>	<i>8</i>
<i>1.3. Формування мети та основних завдань роботи.....</i>	<i>8</i>
<i>1.4. Пошук, збір та опрацювання інформації.....</i>	<i>9</i>
<i>1.5. Складання плану роботи на основі групування та систематизації матеріалів.....</i>	<i>9</i>
<i>1.6. Написання реферату й обробка рукопису.....</i>	<i>10</i>
<i>1.7. Графічне оформлення отриманих результатів (підготовка роздаткового матеріалу).....</i>	<i>10</i>
<i>1.8. Подання роботи на рецензію.....</i>	<i>11</i>
<i>1.9. Підготовка презентації (доповіді) результатів роботи.....</i>	<i>13</i>
<i>1.10. Попередній захист магістерської роботи на кафедрі.....</i>	<i>13</i>
<i>1.11. Захист роботи та критерії її оцінювання.....</i>	<i>14</i>
2. Структура і узагальнений зміст кваліфікаційної магістерської роботи.....	18
3. Вимоги до оформлення кваліфікаційної магістерської роботи.....	22
4. Орієнтовна тематика кваліфікаційних магістерських робіт.....	26
Додатки	28

ВСТУП

Метою цих методичних вказівок є надання практичної допомоги студентам галузі знань 28 «Публічне управління та адміністрування», спеціальність 281 «Публічне управління та адміністрування», освітня програма «Публічне управління та адміністрування», рівень освіти другий «Магістр» щодо написання, оформлення й захисту кваліфікаційної магістерської роботи.

Завершальним етапом навчання студента у ЗВО вважається підготовка і захист кваліфікаційної магістерської роботи. Виконання її є узагальнюючим процесом, який дає змогу майбутньому магістру з управління інноваційною діяльністю поєднати набуті теоретичні знання з практичними навичками й продемонструвати власні думки та наукові переконання. Кваліфікаційна магістерська робота магістра є результатом вивчення шерегу навчальних дисциплін та здійснення самостійних науково – дослідницьких пошуків. Якість підготовки і захисту кваліфікаційної магістерської роботи демонструє ступінь професійної підготовки та практичних навичок, здатність до самостійного мислення й прийняття фахових рішень.

Студент готується до написання та захисту своєї кваліфікаційної магістерської роботи протягом всього навчального циклу, поступово набуваючи навички самостійного опрацювання наукових джерел, періодичної преси, бібліографічних джерел, спеціалізованих видань тощо. У роботі студент має продемонструвати вміння використовувати теоретичні положення для діагностики практичних аспектів обраної проблеми, користуватися монографічною, періодичною, нормативно-правовою літературою; аналізувати різні аспекти публічного управління та адміністрування; сформулювати власне бачення напрямів розв'язання конкретних завдань, виявлених у процесі науково-прикладних розвідок.

Кваліфікаційна магістерська робота (далі – *КМР*) – це самостійне теоретико-прикладне дослідження, що виконується студентом на завершальному етапі здобуття повної вищої освіти за освітнім рівнем «магістр». Вона є кваліфікаційним документом, на підставі захисту якої екзаменаційна комісія (далі – *ЕК*) визначає рівень теоретичної та практичної підготовки випускника, його здатність до самостійної роботи за фахом, і приймає рішення про присвоєння відповідної кваліфікації та видачу диплома.

Метою кваліфікаційної магістерської роботи є демонстрація студентом здобутих ґрунтовних професійних знань з публічного управління та адміністрування протягом усього періоду навчання за галуззю знань 28 «Публічне управління та адміністрування», спеціальність 281 «Публічне управління та адміністрування», освітня програма «Публічне управління та адміністрування», рівень освіти другий «Магістр» та уміння їх самостійно застосовувати при вирішенні прикладних проблем; виявлення ступеня підготовки випускників до самостійної практичної діяльності.

Основним призначенням виконання *КМР* роботи є глибоке і творче дослідження конкретної проблеми теорії та практики управління з елементами поглибленої діагностики, опанування методів наукового пошуку. У процесі виконання кваліфікаційної магістерської роботи студенти вдосконалюють і розвивають наступні навички та вміння:

- самостійно ідентифікувати та формулювати проблему дослідження;
- визначати мету, основні завдання, предмет, об'єкт дослідження;
- здійснювати пошук і добір необхідної наукової і прикладної аналітичної інформації;
- аналізувати реальні факти і події, що пов'язані з публічним управлінням та адмініструванням;
- логічно та аргументовано висловлювати свої думки, пропозиції, формулювати висновки;
- систематизувати науково-довідковий матеріал;
- публічно захищати підготовлену роботу (робити наукові повідомлення, відповідати на запитання, захищати свої наукові позиції тощо).

Головними завданнями КМР є прикладне застосування (відповідно до обраної проблеми) теоретичних знань з методології наукових досліджень управлінських процесів, контролінгу, а також практичних навичок, набутих у процесі навчальної, виробничої та переддипломної практик.

КМР магістра є безпосереднім проявом активної та цілеспрямованої участі студента в науково – дослідній роботі, що має конкретне значення і вагомо впливає на формування магістра, який вміє творчо мислити, формулювати власні висновки.

До кваліфікаційної магістерської роботи ставляться певні вимоги, до яких належать актуальність, певний теоретичний рівень, дослідницький характер, наявність в роботі достатнього фактичного матеріалу, практична цінність.

1. ЕТАПИ НАПИСАННЯ І ЗАХИСТУ КВАЛІФІКАЦІЙНОЇ МАГІСТЕРСЬКОЇ РОБОТИ

Перелік і послідовність основних етапів виконання і захисту *КМР* наведено на рис.1.

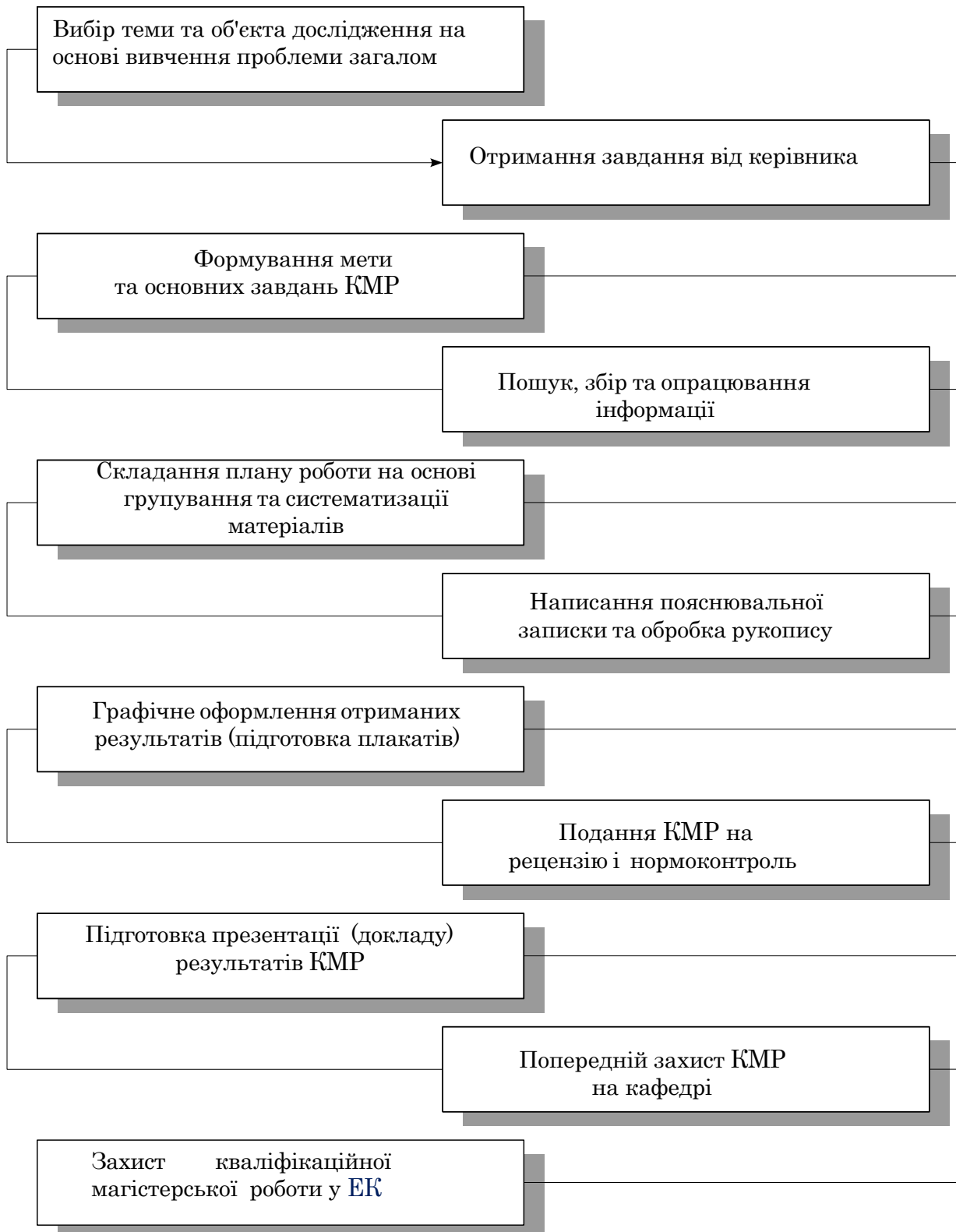


Рис.1. Перелік і послідовність основних етапів виконання і захисту КМР

1.1. Вибір теми, об'єкта і предмета дослідження на основі вивчення проблеми

Важливим і відповідальним етапом у написанні *КМР* є вибір теми. Успіх кваліфікаційної магістерської роботи великою мірою залежить від зацікавленості студента проблемою дослідження. Тільки та праця, яка виконується з інтересом, приносить автору моральне задоволення.

Тематика кваліфікаційних магістерських робіт визначається випусковою кафедрою публічного управління та адміністрування. Проблеми, теми для їх опрацювання у *КМР* роботах визначаються відповідно до вивчених дисциплін, профілю кафедри, завдань Навчально-наукового інституту захисту інформації, актуальності наукових напрямів.

Під час визначення теми слід врахувати не тільки її актуальність в науковому та практичному аспектах, але й наявність наукової літератури та довідкових джерел. Водночас, тема повинна надати студенту можливість проявити себе як дослідника та презентувати себе як зрілого фахівця.

Тема кваліфікаційної магістерської роботи повинна становити інтерес для студента, бути пов'язана з його діяльністю і сприяти максимальному використанню здобутих знань і практичного досвіду. При необхідності студент може отримати консультацію у наукового керівника. Студент вільно вибирає тему із запропонованої тематики, але при цьому він повинен обґрунтувати науковому керівнику доцільність її дослідження та розкриття. Вибір проблеми пошуку має бути усвідомленим і виваженим, зумовлений врахуванням індивідуальних здібностей та інтересів студента, або логічним продовженням попередніх наукових досліджень: курсових робіт, рефератів, доповідей на наукових семінарах, конференціях.

Теми *КМР* повинні передбачати самостійну творчу роботу студента, його здатність застосовувати одержані знання при вирішенні конкретних проблем, аналізувати й узагальнювати матеріал за проблемою наукових розвідок. Тема магістерської роботи має точно вказувати на основну проблему, повинна бути чітко сформульованою, відповідати спеціальності. Після вибору теми *КМР* студент оформлює заяву на підтвердження обраної тематики (*Додаток 1*) та передає її науковому керівнику.

КМР на одну тематику не може виконуватися кількома студентами. Закріплення за студентом теми, наукового керівника і строків виконання кваліфікаційної магістерської роботи оформлюється наказом ректора. Будь-яке уточнення назви теми або її заміна можливі лише при достатньо обґрунтованій аргументації та з дозволу наукового керівника і завідувача кафедри.

Об'єктом дослідження є вся сукупність зв'язків, відношень різних аспектів теорії і практики науки, яка слугує джерелом необхідної для дослідника інформації. *Предмет дослідження* – є тільки ті суттєві зв'язки та відношення, які підлягають безпосередньому вивченню в даній роботі, та є головними,

визначальними для конкретного дослідження. Таким чином, предмет дослідження є більш вузьким, ніж його об'єкт.

Правильне, науково обґрунтоване визначення об'єкта дослідження – це не формальна, а істотна змістова наукова акція, покликана зорієнтувати самого дослідника на виявлення місця і значення предмета дослідження у більш широкому понятті, яким є об'єкт дослідження. Проте буде недостатнім тільки визначити і назвати об'єкт дослідження. Потрібно обов'язково дати його змістовну характеристику, оскільки, спираючись на неї, можна забезпечити цілісний підхід до характеристики і вивчення основного предмета дослідження.

1.2. Отримання завдання від керівника

Відповідно до обраної теми науковий керівник видає студенту завдання на виконання *КМР*, де вказує питання, які необхідно вивчити на підприємстві, в установі за місцем практики і фактологічні матеріали, які необхідно зібрати. У завданні визначають основні питання змісту *КМР* (зміст розрахунково-пояснювальної записки, розділи, параграфи), перелік графічного матеріалу (ілюстрації, графіки, таблиці, схеми, що виносяться на плакати), встановлюється календарний план виконання *КМР*, що наведений у *Додатку 2* (диференційовані строки виконання за окремими розділами, параграфами тощо).

При формулюванні завдання науковий керівник може враховувати бачення та задум студента щодо розкриття обраної проблеми. Зразок форми завдання на кваліфікаційну магістерську роботу представлено у *Додатку 3*.

1.3. Формування мети та основних завдань роботи

Залежно від того наскільки зрозуміло і точно сформульовано мету роботи, настільки вдалим будуть її основні завдання, план, організація виконання, стиль викладу.

Правильне визначення мети кваліфікаційної магістерської роботи дасть змогу студенту відокремити в ній основний напрям дослідження, впорядкувати пошук і аналіз матеріалу, уникнути загальних міркувань, підвищити якість роботи.

Узагальненою метою кваліфікаційної магістерської є систематизація, розширення та закріплення теоретичної підготовки, поглиблене вивчення і розробка окремої проблеми, формулювання висновків та підготовка пропозицій щодо вдосконалення функціонування об'єкта дослідження.

Мета кваліфікаційної магістерської роботи повинна бути тісно пов'язана з назвою її теми. На основі сформульованої мети студент має визначити основні завдання, які необхідно розв'язати в процесі виконання *КМР*. Завдання повинні конкретизувати основну мету *КМР*, їх визначення логічно пов'язане з назвами розділів роботи.

1.4. Пошук, збір та опрацювання інформації

На початку написання *КМР* студенту потрібно з'ясувати, як розкриваються питання теми в національному нормативно-правовому полі (закони, інструкції, методичні рекомендації тощо). Наступним кроком є огляд предмета дослідження у загальних джерелах (підручниках, посібниках, словниках), а потім поступово перейти до опрацювання спеціалізованої літератури (монографій, статей) вітчизняних і зарубіжних авторів. У пошуку необхідної для опрацювання літератури допоможуть каталоги й картотеки, бібліографічні покажчики. Слід пам'ятати, що безсистемний пошук завжди забирає багато часу і не дає гарантії його повноти.

Для більш повного й широкого висвітлення теми *КМР* рекомендується використовувати не менше 80-ти літературних джерел. Отже, опрацювання літератури є процесом творчого пошуку і обробки. Її правильний підбір – умова якісного написання *КМР*.

Збір наукової інформації до теми необхідно поєднувати з аналізом опрацьованого матеріалу. Працюючи з літературою, потрібно робити не тільки виписки (з детальним посиланням на джерело), але й записувати власні думки, які виникають під час опрацювання матеріалу, що полегшить написання тексту роботи.

Окрім теоретичного базису, що розглядається у першому розділі роботи, студентом аналітично опрацьовується фактичний матеріал щодо обраного об'єкта дослідження. Необхідною умовою реалізації цього завдання є володіння навичками і вмінням поглибленої діагностики й обробки його результатів. Слід зазначити, що інформаційний матеріал доцільно ілюструвати цифровими і графічними даними, посилаючись при цьому на джерела.

1.5. Складання плану роботи на основі групування та систематизації матеріалів

Отримавши завдання наукового керівника, затверджене завідувачем кафедри, зібравши необхідний теоретичний і практичний матеріал, студент складає план *КМР*, який погоджує з науковим керівником.

До планів *КМР* необхідно включати питання управлінського аналізу, планування та прогнозування розвитку інноваційної діяльності у публічній сфері. План кваліфікаційної магістерської роботи є відображенням її структури, під якою розуміється порядок компонування і взаємозв'язок окремих її частин. При розробці плану слід виділити два головних етапи: складання попереднього і остаточного його варіантів.

Попередній план – це задум роботи, він складається звичайно після затвердження теми та загального ознайомлення з основними літературними та іншими джерелами. Остаточний варіант у вигляді розгорнутого плану із зазначенням основних розділів і підрозділів роботи узгоджується з керівником,

після чого стає обов'язковим до виконання. Зміна плану пошуку допускається лише за згодою наукового керівника.

План кваліфікаційної магістерської роботи повинен обов'язково містити вступ, теоретичну і аналітичну частини (розділи), висновки й пропозиції, перелік посилань (бібліографію), додатки (*Додаток 8*). Мета, об'єкт, предмет дослідження та основні завдання *КМР* описуються у вступі. Зразок вступу кваліфікаційної магістерської роботи представлено у *Додатку 9*.

Формулювання назви розділів, підрозділів повинні відповідати певним вимогам. До них належать конкретизованість, відсутність двозначності, лаконічність.

1.6. Написання реферату й обробка рукопису

Найбільш складною частиною роботи для студента є аналіз і узагальнення зібраних матеріалів, написання реферату. Матеріал роботи, студент повинен викладати послідовно, логічно взаємопов'язувати окремі його частини, повністю розкрити тему роботи. Для цього необхідно зосередити увагу на сучасних теоретичних і методичних розробках, розглянути і творчо осмислити відповідну нормативну літературу, визначити своє ставлення до дискусійних питань теми роботи.

На основі звітних даних, особистих вражень та узагальнень потрібно зробити необхідні висновки, висвітлити досягнуті успіхи, зазначити існуючі недоліки, а також висловити пропозиції щодо можливостей подальшого покращення діяльності об'єкта досліджень.

Робота над рефератом за змістом починається із загальної оцінки її побудови. Слід перевірити, наскільки логічно й послідовно викладений матеріал, чи є правильним формулювання та визначення. Після усунення структурних дефектів оцінюють обсяг матеріалів, що наводиться в роботі, рівень їх викладення.

Наступний етап – перевірка правильності оформлення реферату. Це стосується всіх його елементів: цитування, оформлення таблиць та ілюстрованих матеріалів, складання бібліографічних покажчиків і т.п.

Завершальний етап – літературна правка і редагування, основним завданням якого є досягнення єдиного стилю викладання і перевірка правильності орфографії та пунктуації. Приклад оформлення реферату кваліфікаційної магістерської роботи представлено у *Додатку 5*.

1.7. Графічне оформлення отриманих результатів (підготовка роздаткового матеріалу)

При захисті кваліфікаційних магістерських робіт обов'язково слід використовувати наочні матеріали. До наочного матеріалу включають ілюстративні матеріали, виконані у форматі А4 та презентацію роботи.

Головною вимогою до виконання наочного матеріалу є відбиття основних результатів кваліфікаційної магістерської роботи. Це можуть бути графіки, схеми, таблиці, рисунки та інший ілюстрований матеріал. Важливо пам'ятати, що

студенту треба максимально уникати розміщення текстової, а також загальновідомої інформації на плакатах. Матеріал, наведений у презентаціях, повинен давати уявлення про особисті результати роботи студента під час виконання кваліфікаційної магістерської роботи.

Зображення схем, графіків, рисунків повинно бути чітко виконане, відповідати методичним вимогам. Лінії й написи мають бути виразними.

Ілюстративний матеріал та презентація обов'язково повинні бути схвалені науковим керівником.

Застосування на захисті роздаткового матеріалу та презентації дозволяє членам *ЕК* більш ретельно ознайомитися з результатами кваліфікаційної магістерської роботи. Роздатковий матеріал збирається в папку-швидкозшивач з файлами, в які вкладають копії плакатів та іншу інформацію, яку студент бажає надати членам *ЕК*. Роздатковий матеріал не повинен бути занадто об'ємним за кількістю сторінок (до 10 сторінок).

1.8. Подання роботи на рецензію

Виконана і підписана студентом кваліфікаційної магістерської роботи подається для підпису науковому керівникові не пізніше, ніж за тиждень до початку роботи *ЕК* (перший день захисту). Керівник підписує перевірену ним *КМР* на титульному аркуші розрахунково-пояснювальної записки (*Додаток 4*) та на титульній сторінці роздаткового матеріалу (*Додаток 11*), а потім складає у письмовому вигляді відзив на кваліфікаційну магістерську роботу.

Відгук керівника містить в собі короткий аналіз проведеного дослідження, відображаючи його теоретичний рівень, глибину, доцільність рекомендацій, їх обґрунтованість, відмічаючи елементи самостійного пошуку та висновок про допуск *КМР* до захисту.

Відгук керівника на *КМР* складається після перевірки чистового варіанта роботи в довільній формі. Він повинен містити:

- висновки про актуальність досліджуваної проблеми;
- визначення повноти та якості розробки теми;
- коротку характеристику головних (у тому числі оригінальних) рішень, практичних досягнень студента;
- висновки про цінність пропозицій студента, ступінь їх обґрунтування та можливість практичного застосування;
- характеристику рівня загальної управлінської підготовки студента, вміння самостійно мислити, творчо вирішувати поставлені завдання;
- висновки про наявність у студента вмінь і навичок у царині інноватики;
- особливості застосування в роботі обчислювальної техніки для розрахунків та розробки графіків і діаграм;
- зазначення ступеня відповідності роботи вимогам щодо змісту та

оформлення;

- зауваження щодо наявних у роботі недоліків;
- рекомендації щодо захисту роботи.

Відгук складається в одному примірнику й при захисті роботи зачитується на засіданні *ЕК*. Зразок структури відзиву наукового керівника на кваліфікаційну магістерську роботу наведено у *Додатку 6*.

Тільки після підпису студента та наукового керівника роботу вкладають у тверду палітурку. На зворотному боці палітурки прикріплюють конверт, в який вміщують відгук керівника.

Кваліфікаційна магістерська робота, підписана студентом і керівником, з відзгуком подається на рецензію. Рецензенти кваліфікаційних магістерських робіт призначаються кафедрою. За традиціями вищої школи рецензентами можуть бути провідні науковці чи досвідчені спеціалісти з управління.

Рецензент дає розгорнутий письмовий відгук (рецензію) на кваліфікаційну магістерську роботу, який відображає:

- актуальність теми роботи;
- висновки про відповідність роботи щодо повноти розробки теми;
- характеристику виконання кожного розділу проекту, оцінку застосувань досягнень науки і техніки та передових методів технології виробництва;
- позитивні сторони роботи;
- оцінку графічного оформлення та пояснювальної записки;
- недоліки виконаної роботи;
- відгук на проект в цілому;
- оцінку роботи.

Форма рецензії на кваліфікаційну магістерську роботу наведена у *Додатку 7*.

У рецензії вказується: наскільки повно розкриваються питання плану *КМР*, чи обґрунтовано і аргументовано зроблені висновки та практичні рекомендації. Звертається увага рецензента на якість оформлення роботи. На вимогу рецензента студент зобов'язаний подати необхідні пояснення стосовно всіх питань роботи. Негативна рецензія на *КМР* не є підставою для відхилення її від захисту.

Рецензія на кваліфікаційну магістерську роботу вкладається у конверт, приклеєний до зворотного боку обкладинки.

Разом з відзивом і рецензією, ілюстративним матеріалом, презентацією та електронною версією, *КМР* подається на кафедру із зазначенням дати подання. Електронна версія кваліфікаційної магістерської роботи на кафедрі проходить перевірку на оригінальність тексту. У роботі не допускаються текстові запозичення без відповідних посилань на джерела.

Оригінальність тексту має складати не менше 40%.

1.9. Підготовка презентації (доповіді) результатів роботи

Презентація кваліфікаційної магістерської роботи – це не стислий переказ її змісту. Готуючи презентацію *КМР*, студент повинен розробити стислу доповідь щодо основних результатів роботи. Доповідь містить, звичайно, узагальнену інформацію, викладену у вступі й висновках. Презентацію рекомендується готувати у вигляді тез доповіді, а не суцільним текстом.

Під час доповіді студент має посылатися на роздатковий матеріал своєї роботи для більш повного розкриття обсягу проведеного дослідження та представлення отриманих результатів. Таким чином, наочний матеріал повинен підтримувати лейтмотив доповіді, тобто вони повинні доповнювати один одного. Поширеною помилкою студентів при підготовці презентації є застосування значного обсягу цифрової інформації, читання наведеного на плакатах тексту та загально відомої інформації, що захаращує доповідь, не дає можливості членам *ЕК* відокремити результати *КМР*, отримані особисто її автором.

У доповіді студенту треба розкрити актуальність обраної теми, дати характеристику об'єкта і предмета дослідження, доповісти про отримані результати, висловити основні висновки і пропозиції, які він сформулював під час дослідження обраної теми.

1.10. Попередній захист роботи на кафедрі

Попередній захист кваліфікаційної магістерської роботи проводиться провідними викладачами, які призначаються завідувачем випускової кафедри публічного управління та адміністрування.

Для проведення попереднього захисту студент подає призначеному викладачеві готову роботу і наочний матеріал, що мають відповідні підписи, відзив наукового керівника і рецензію.

У ході попереднього захисту студент дає стислу характеристику результатів *КМР*, відповідає на запитання викладача, призначеного для здійснення попереднього захисту.

Метою попереднього захисту є встановлення готовності кваліфікаційної магістерської роботи до захисту, її актуальності, логічної закінченості, відповідності затвердженим вимогам, апробація підготовленої презентації роботи, а також можливості допуску студента до захисту.

Підписана студентом, керівником та членом комісії з попереднього захисту робота, відзив, рецензія, роздатковий матеріал, презентація та електронна версія роботи надаються завідувачу випускаючої кафедри для остаточного затвердження і допуску до захисту в *ЕК*.

Недоліки, які найчастіше зустрічаються на попередньому захисті кваліфікаційної магістерської роботи:

- 1) назва роботи не відповідає її плану та змісту;
- 2) назва окремих розділів роботи не відповідають їх змісту;

- 3) план дослідження не збалансований: окремі розділи мають забагато підрозділів, а інші – замало або навіть не мають зовсім;
- 4) у роботі виділяються підрозділи, які мають всього 1–3 сторінки змісту;
- 5) оригінальність тексту складає менше 40%;
- 6) зустрічаються текстові запозичення без відповідних посилань на джерела;
- 7) відсутність логіки у побудові дослідження: зміст основних розділів не пов'язаний між собою;
- 8) відсутність логічних переходів від одного підрозділу до іншого;
- 9) на титульній сторінці неправильно вказані назви інституту та спеціальності ;
- 10) порушена послідовність розміщення матеріалів роботи;
- 11) зміст вступу не відповідає встановленим вимогам;
- 12) неправильно названі графічні матеріали, наприклад, замість слова «рисунок» названо «малюнок»;
- 13) не відповідають вимогам нумерація та оформлення таблиць;
- 14) відсутні назви таблиць, схем;
- 15) список використаних джерел оформлений не за стандартом;
- 16) відсутність авторських даних на титульній сторінці.

1.11. Захист роботи та критерії її оцінювання

Захист кваліфікаційної магістерської роботи проходить публічно і відбувається в обстановці високої вимогливості, принципності, дотримання наукової та педагогічної етики.

Під час захисту кваліфікаційної магістерської роботи студент використовує ілюстративний матеріал (таблиці, рисунки, графіки, тощо), який роздається членам *ЕК* або оприлюднюється за допомогою слайдів, плакатів.

ЕК створюється щорічно у складі голови та членів комісії для проведення заключного етапу – захисту кваліфікаційних магістерських робіт. До складу *ЕК* на правах її членів входять провідні фахівці галузі, завідувач випускової кафедри публічного управління та адміністрування, викладачі окремих дисциплін.

До кола діяльності *ЕК* входять:

- перевірка рівня науково-теоретичної і практичної підготовки спеціалістів;
- оцінювання якості виконання роботи, актуальності їх тематики та відповідності сучасному стану розвитку науки, техніки і питань виробництва;
- вирішення питань присвоєння кваліфікації спеціаліста і видачі диплома (з відзнакою, без відзнаки);
- розроблення пропозицій щодо поліпшення підготовки спеціалістів, організації захисту кваліфікаційних магістерських робіт, спрямованих на подальше поліпшення якості підготовки магістрів.

ЕК працює у строки, передбачені навчальним планом. Графік роботи комісії затверджує ректор не пізніше як за два місяці до початку захисту *КМР*.

Черговість захисту визначає випускова кафедра згідно з побажаннями студентів. Запис студентів на захист проводить секретар *ЕК*.

У *ЕК* до початку захисту кваліфікаційних магістерських робіт подаються:

- довідка деканату про виконання студентом навчального плану і одержаних ним оцінок з усіх видів навчання в університеті;
- відзив керівника;
- рецензія на кваліфікаційну магістерську роботу від спеціаліста галузі чи науковця.

Кваліфікаційна магістерська робота, що отримала позитивні відзив та рецензію, рішенням кафедри допускається до захисту перед *ЕК*.

Процедура захисту передбачає стисле викладення студентом результатів дослідження і відповідей на запитання членів *ЕК* або інших присутніх. Оскільки в ході захисту оцінюються не тільки робота, а і якість самого захисту, то слід приділити увагу змісту та формі виступу, підготовці наочних матеріалів.

Захист *КМР* здійснюється на відкритому засіданні *ЕК*. **Порядок захисту кваліфікаційної магістерської роботи** такий:

- зачитується довідка деканату про одержані студентом оцінки за період навчання у вищому навчальному закладі;
- надається слово студенту для повідомлення змісту *КМР*;
- студент відповідає на запитання членів *ЕК* та інших присутніх на захисті;
- зачитуються відзив керівника і рецензія;
- надається заключне слово студенту для відповіді на зауваження рецензента.

Мета доповіді студента – ознайомити членів державної екзаменаційної комісії з результатами свого дослідження. Рекомендується така послідовність виступу:

- тема, мета та завдання *КМР*;
- об'єкт дослідження;
- головні напрями та результати проведеної діагностики управління інноваційною діяльністю управлінської галузі;
- основні проблеми, виявлені в ході дослідження;
- характеристика розроблених у *КМР* альтернативних можливостей вирішення виявлених проблем;
- оцінка очікуваних результатів від втілення запропонованих заходів та остаточні рекомендації автора.

Час виступу не повинен перевищувати 10 хв. Виступ має бути стислим, конкретним, з використанням ілюстративного матеріалу, який роздається членам *ЕК* з метою наочніше проілюструвати ті чи інші твердження автора, зосередити на них увагу членів комісії.

Результати захисту обговорюються на закритому засіданні *ЕК*. При винесенні рішення щодо остаточної оцінки враховуються думки всіх членів комісії, а також наукового керівника і рецензента. При цьому до уваги береться як зміст самої роботи, так і загальна фахова підготовка студента, його виступ на захисті, а саме:

змістовні аспекти кваліфікаційної магістерської роботи: актуальність і глибина обраної теми дослідження; багатогранність і сутність обґрунтованості пропозицій; практична спрямованість та адекватність запропонованих заходів реальним проблемам підприємства; ступінь самостійності проведення дослідження;

загальний рівень презентації роботи: логічність, конкретність і переконливість доповіді; правильність відповідей на запитання; вміння аргументовано захистити свої розробки; вільне володіння усною мовою, економічною термінологією, культурою презентації; якість підготовки та ілюстративна цінність наочного матеріалу.

Рішення *ЕК* щодо оцінки захисту кваліфікаційної магістерської роботи оголошується в день захисту і в подальшому вноситься в диплом про вищу освіту.

За умови успішного виконання навчальної програми, яка включає захист *КМР*, студенту присвоюється освітньо-кваліфікаційний рівень магістра і видається відповідний диплом.

ДИПЛОМ З ВІДЗНАКОЮ ДАЄ ПРАВО НА РЕКОМЕНДАЦІЮ ВИПУСКНИКА ДЛЯ НАВЧАННЯ В АСПІРАНТУРІ.

Якщо захист *КМР* визнається незадовільним, *ЕК* приймає рішення щодо подання до повторного захисту тієї самої роботи з доопрацюванням та врахуванням зауважень комісії або щодо розробки нової теми, визначеної випусковою кафедрою.

Студент денної форми навчання, який одержав під час захисту *КМР* незадовільну оцінку, відраховується з університету. У цьому разі студенту видається академічна довідка встановленої форми.

Студенту, який не захистив *КМР* з документально підтвердженої поважної причини, ректором університету може бути продовжений строк навчання до наступного періоду роботи *ЕК*.

Студент, який не захистив *КМР*, допускається до повторного захисту протягом трьох років після закінчення університету у разі, якщо він подав характеристику з місця роботи, що відповідає профілю підготовки у ЗВО.

Після захисту кваліфікаційна магістерська робота зберігається в університеті. В разі потреби передання підприємству або організації для використання у виробництві з неї знімається копія.

У процесі визначення оцінки враховується ряд важливих показників якості кваліфікаційної магістерської роботи.

Оцінювання

«Відмінно». Кваліфікаційна магістерська робота є бездоганною: містить елементи новизни, має практичне значення, доповідь логічна і коротка, проголошена вільно, зі знанням справи, відгук і рецензія позитивні, відповіді на запитання членів *ЕК* правильні і стислі.

Студент, що претендує на диплом з відзнакою, зобов'язаний мати мінімум одну опубліковану наукову працю (тези, статтю).

«Добре». Тема роботи розкрита, але мають місце окремі недоліки непринципового характеру: в теоретичній частині поверхово зроблений аналіз літературних джерел, елементи новизни чітко не подані, недостатньо використані інформаційні матеріали організації, відгук і рецензія мають окремі зауваження, доповідь логічна, проголошена вільно, відповіді на запитання членів *ЕК* в основному правильні, оформлення роботи в межах вимог.

«Задовільно». Тема кваліфікаційної магістерської роботи в основному розкрита, але мають місце недоліки змістовного характеру: нечітко сформульована мета роботи, теоретичний розділ має виражений компілятивний характер, в аналітичній частині є надлишок елементів описовості, добір інформаційних матеріалів (таблиці, графіки, схеми) не завжди обґрунтований, заходи і пропозиції, що містяться в третьому розділі, обґрунтовані непереконливо, рецензія і відгук містять окремі зауваження, доповідь прочитана за текстом, не всі відповіді на запитання членів *ЕК* правильні або повні. Є зауваження щодо оформлення кваліфікаційної магістерської роботи.

«Незадовільно». Нечітко сформульована мета кваліфікаційної магістерської роботи. Розділи погано пов'язані між собою. Відсутній критичний огляд сучасних літературних джерел. Аналіз виконаний поверхово, а також переважає поверхова описовість. Пропоновані заходи випадкові і не впливають з аналізу, не повне обґрунтування або повністю відсутнє. Зустрічаються текстові запозичення без відповідних посилань. Оригінальність тексту менше 40%. Оформлення роботи далеке від зразкового. Ілюстрації до захисту відсутні. Відповіді на запитання членів *ЕК* неточні, неповні або зовсім відсутні.

Кваліфікаційна магістерська робота **до захисту не допускається**. Подана науковому керівникові на перевірку або на будь-який подальший етап проходження з порушенням строків, установлених кафедрою. Написана на тему, яка своєчасно не була затверджена наказом по університету. Виконана не самостійно. Структура роботи не відповідає вимогам. Відсутнє обґрунтування запропонованих заходів. Не опрацьована в тверду палітурку, недбало оформлена, по тексту багато граматичних помилок.

2. СТРУКТУРА, УЗАГАЛЬНЕНИЙ ЗМІСТ КВАЛІФІКАЦІЙНОЇ МАГІСТЕРСЬКОЇ РОБОТИ

Кваліфікаційна магістерська робота як оригінальне теоретично-прикладне дослідження повинна мати певну логіку побудови, послідовність і завершеність.

Загальний обсяг кваліфікаційної магістерської роботи має бути в межах 70-80 сторінок друкованого тексту формату А4.

Кваліфікаційна магістерська робота складається з наступних елементів:

- титульний аркуш (Додаток 4);
- завдання на роботу (Додаток 3);
- реферат (Додаток 5);
- висновок про перевірку роботи на Звіт Подібності;
- відгук наукового керівника (Додаток 6);
- зовнішня рецензія (Додаток 7);
- зміст (Додаток 8);
- вступ (Додаток 9);
- розділи і підрозділи;
- висновки;
- список використаних джерел;
- додатки.

Титульний аркуш і завдання повинні відповідати наведеній у додатках формі. Їх заповнення допускається як рукописним, так і комп'ютерним способом. Титульний аркуш і завдання повинні бути підписані студентом-автором, науковим керівником *КМР* і завідувачем кафедри публічного управління та адміністрування.

Після титульного аркуша і завдань розміщують реферат. **Реферат** кваліфікаційної магістерської роботи – це короткий опис її змісту. Студенти пишуть реферат кваліфікаційної магістерської роботи, який містить характеристику самої роботи (інформацію щодо структури, кількості додатків, ілюстрацій, таблиць, використаних джерел; обсяг магістерської роботи у сторінках) та стислий виклад основного змісту (за розділами), висновки та ключові слова. Ключові слова (слова специфічної термінології за темою, які найчастіше зустрічаються у роботі) наводяться у називному відмінку. Кількість ключових слів – 5-7. Обсяг реферату до 3-х сторінок. Розміщується реферат перед змістом магістерської роботи.

Зміст кваліфікаційної магістерської роботи містить назви розділів (підрозділів) згідно з планом та сторінки, на яких вони розміщені. Заголовки змісту повинні точно повторювати заголовки тексту. Скорочувати або подавати їх в іншому формулюванні, послідовності порівняно із заголовками у тексті не допускається.

Важливим елементом кваліфікаційної магістерської роботи є **вступ**. У вступі розкривають сутність і стан наукового питання, його значущість, підстави і вихідні дані для розробки теми, наводять обґрунтування необхідності проведення дослідження. Викладаючи вступ, необхідно дотримуватись такої послідовності.

Передусім потрібно вказати на **актуальність** обраної теми. Актуальність нормативно-правової бази, потребами базового підприємства щодо удосконалення управлінських процесів або впровадження передового світового досвіду, наявністю

суттєвих недоліків в організації управлінських процесів на підприємстві, де студент проходив практику, тощо. Висвітлення актуальності має бути лаконічним. Достатньо кількома реченнями передати головне.

Наступним кроком у вступі формулюють *мету роботи і завдання*, які необхідно вирішити для досягнення поставленої мети. Не треба формулювати мету як «дослідження...», «вивчення...», тому що ці слова вказують на засіб досягнення мети, а не на саму мету. Мета *КМР* може полягати у «систематизації...», «розробці пропозицій щодо...», «обґрунтуванні...», «встановленні ...» тощо.

Мета кваліфікаційної магістерської роботи викладається одним реченням, вона повинна бути лаконічною, вказувати на бажаний кінцевий результат, а не деталізувати етапи її досягнення. Останнє конкретизується у завданнях *КМР*, розкриваючи які студент демонструє шлях досягнення поставленої мети. Правильно визначені завдання дають можливість найбільш оптимальним шляхом, без зайвих процедур досягнути мети *КМР*. Формулювання завдань *КМР* повинно починатися словами «виявити...», «проаналізувати...», «встановити...», «розкрити...» і т. п.), тобто завдання вказують на спосіб досягнення мети.

Обов'язковим елементом вступу є визначення *об'єкта і предмета* роботи. Об'єкт – це процес або явище, що породжує проблемну ситуацію і обране для вивчення. У *КМР* об'єкт слід формулювати як „управлінські процеси (вказується предмет)”. Предмет міститься в межах об'єкта. Об'єкт і предмет як категорії наукового процесу співвідносяться між собою як загальне і часткове. В об'єкті виділяється та його частина, яка є предметом роботи.

Далі у вступі слід вказати на *використані нормативно-правові й теоретичні джерела*. Цей елемент вступу не повинен дублювати перелік використаних джерел. Студент повинен вказати на факт застосування нормативно-правових джерел і дати їх загальну характеристику. Крім нормативно-правових джерел, обов'язковим є використання наукової і навчально-методичної літератури. Студент повинен вказати, які саме наукові видання він використовував при виконанні *КМР*. Це дозволить сформулювати уявлення про спеціалістів, які глибоко займаються питаннями управління інноваційною діяльністю в певних площинах. Навчально-методичну літературу необхідно застосовувати обмежено, тобто не переписувати підручники і посібники. Її доцільно використовувати для порівняння підходів до інноватики, управлінських явищ, критичного аналізу управлінських інноваційних рішень.

Методи дослідження як інструмент добування фактичного матеріалу є обов'язковим елементом вступу до роботи і необхідною умовою досягнення поставленої мети. Серед найбільш поширених методів дослідження інноватики, управлінських явищ та процесів є теоретичний аналіз, порівняння, систематизація, групування, органолептичні методи (інвентаризація, спостереження, експертизи, обстеження та ін.); документальні методи (групування недоліків, узагальнення результатів та ін.); аналітичні методи тощо.

Таким чином, вступ є відповідальною частиною кваліфікаційної магістерської роботи, оскільки він не тільки орієнтує читача на наступне розкриття теми, але й містить усі необхідні характеристики. Отже, вступ свідчить про методологічну і методичну підготовку студента, його вміння довести слушність вибору теми, її значення і актуальність.

Основна частина кваліфікаційної магістерської роботи складається з розділів, підрозділів, пунктів, підпунктів. Найоптимальнішою є основна частина, що складається з трьох розділів. *Основні розділи роботи:* теоретичний, аналітико-дослідницький, практично-рекомендаційний.

Перший розділ кваліфікаційної магістерської роботи, теоретичний, повинен містити декілька параграфів. У цьому розділі обґрунтовується теоретична база обраної проблеми, дається огляд літературних джерел, нових розробок, опублікованих статистичних даних з посиланням на джерела, іншої інформації, пов'язаної з темою. На основі вивчення наукової, навчально-методичної літератури (в тому числі іноземної) розкриваються підходи різних авторів до розв'язання проблеми, показується, в чому полягає подібність, а в чому – відмінність їх поглядів, а також обґрунтовуються власні погляди на проблему, дається оцінка діючих законів, постанов, указів та інших офіційно-розпорядчих документів, нормативної та довідкової бази за досліджуваною проблемою. Розкривається власне розуміння цієї бази, обґрунтовуються необхідність, доцільність окремих документів. Теоретичне обґрунтування, суть, значення, класифікаційні характеристики, історія та сучасні тенденції предмету дослідження, методичні підходи повинні мати певні елементи наукової новизни, полемічності, ствердженої власної позиції щодо обраних методів дослідження, що дає змогу перейти в наступному розділі до конкретного аналітичного дослідження. Обсяг першого розділу кваліфікаційної магістерської роботи до 25-30 % від загального обсягу роботи.

Другий розділ кваліфікаційної магістерської роботи, аналітично-дослідницький, забезпечуючи логічну послідовність дослідження, має стати перехідним до наступного третього розділу і поєднати набуті теоретичні знання та вміння використовувати обрані методи й певний методичний інструментарій. Даний розділ повинен містити:

- опис, характеристику сучасного стану досліджуваної теми на об'єкті дослідження;
- діагностування інноваційної діяльності публічної сфери щодо обраного напрямку дослідження;
- ґрунтовний аналіз з використанням накопиченого фактичного матеріалу та із залученням усіх теоретичних знань певного методичного інструментарію.

Обсяг другого розділу КМР - в межах 30-35% загального обсягу роботи.

Завданням третього розділу кваліфікаційної магістерської роботи, рекомендаційного, є розробка конкретних рекомендацій і пропозицій з розвитку інноваційної діяльності на базі основних теоретичних положень, методичних підходів, методичного інструментарію, що викладені в першому розділі, а також висновків другого розділу.

У цій частині студент повинен сформувати системний погляд на проблему, як на керовану зміну початкового стану будь-якої системи, пов'язану з витратами часу й коштів. Він пропонує ефективні управлінські моделі та інструменти розв'язання проблемної ситуації у формі інноваційної управлінської стратегії, розглядаючи й аналізуючи ключові категорії роботи: цілі; кінцеві продукти; суттєві параметри і характер впливу публічного простору, необхідні ресурси; критерії позитивності результатів, ефективності їх досягнення й оцінки; можливі механізми й інструменти діяльності й управління, дає обґрунтування управлінських заходів

щодо поліпшення інноваційної діяльності. Система заходів логічно впливає з теоретичної та аналітичної частин і спрямована на подолання суперечностей між реальним і бажаним станами об'єкта з урахуванням індивідуальних завдань, тобто конкретні заходи (пропозиції, рекомендації тощо) студента-випускника повинні спрямовуватися на забезпечення показників інноваційного зростання у публічній сфері.

Детальні пропозиції з удосконалення інноваційної діяльності мають відповідати напрямку дослідження: кожна з розгорнутим обґрунтуванням, у зв'язку і як наслідок висновків з аналізу, який проведено в другому розділі, відштовхуючись від виявлених відхилень, проблем і недоліків. Запропоновані удосконалення та управлінські інновації мають містити розрахунково-кількісне обґрунтування.

Пропозиції студента щодо науково-практичного вирішення досліджуваної теми *КМР* повинні відповідати критеріям оптимальності, цільової ефективності й практичної втіленості.

Обсяг третього розділу кваліфікаційної магістерської роботи може становити до 30% від загального обсягу роботи.

Висновки кваліфікаційної магістерської роботи (обсягом 3-5 сторінок) є стислим викладенням підсумків проведеного дослідження. Саме тут коротко наводяться найбільш важливі теоретичні положення, які містять формулювання розв'язаної проблеми, оцінка результатів дослідження з точки зору відповідності меті *КМР* й поставленим у вступі завданням, окреслено елементи наукової новизни, пропозиції з удосконалення досліджуваного напрямку інноваційної діяльності, які було детально обґрунтовано в третьому розділі. У висновках не можуть даватися пропозиції, які не були розглянуті у третьому розділі роботи.

Список використаних джерел, на які є посилання в основній частині роботи, наводять у кінці тексту роботи, починаючи з нової сторінки. Список використаних джерел має містити до 80 назв. У відповідних місцях тексту мають бути посилання. Зразок оформлення списку використаних джерел наведено у *Додатку 10*.

У додатках кваліфікаційної магістерської роботи вміщують інформаційні матеріали, що становлять базу аналітичних досліджень згідно з обраною темою, і розміщуються на останніх сторінках. Додатки є необхідними для повноти роботи, але включення їх до основної частини роботи може змінити впорядковане й логічне уявлення про роботу; матеріали, які через великий обсяг, специфіку викладення або форму подання не можуть бути внесені до основної частини (копії звітів підприємств, що застосовувались для розрахунків; інструкції, методики, опис комп'ютерних програм, розроблених у процесі виконання роботи тощо). Обсяг додатків не обмежується.

3. ВИМОГИ ДО ОФОРМЛЕННЯ КВАЛІФІКАЦІЙНИХ МАГІСТЕРСЬКИХ РОБІТ

Основна частина

Мова кваліфікаційної магістерської роботи – державна, стиль – науковий, чіткий, без орфографічних і синтаксичних помилок, послідовність – логічна. Викладати матеріал треба від третьої особи однини («автор вибрав»» «автор визначив») або в невизначеній формі («приймається», «вибирається», «визначається» тощо).

Пряме переписування в роботі матеріалів з літературних джерел є неприпустимим. Залежно від особливостей і змісту *КМР* виконують у вигляді тексту, ілюстрацій, таблиць або їх поєднання. Кваліфікаційну магістерську роботу оформлюють на аркушах формату А4 (210x297 мм).

Текст кваліфікаційної магістерської роботи друкується на комп'ютері з одного боку аркуша. Шрифт текстового редактору Word for WINDOWS. Гарнітура Times New Roman Cyr, розмір шрифту - 14 пунктів, інтервал - 1,5 (28-30 рядків). Допускається розміщувати таблиці та інші ілюстративні матеріали на аркушах формату А3 (не більше 40 рядків на сторінку). Текст роботи слід друкувати, додержуючись таких розмірів полів: верхнє і нижнє - не менше 20 мм, ліве - 30 мм, праве - 15 мм.

Загальний обсяг кваліфікаційної магістерської роботи повинен мати обсяг 4,5-4,5 ум. друкованих аркушів, або 70-80 сторінок комп'ютерного набору на папері формату А4.

Необхідно дотримуватися рівномірної щільності, контрастності й чіткості друку впродовж усієї кваліфікаційної магістерської роботи, шрифт друку повинен бути чіткий, чорного кольору, середньої жирності.

Окремі слова, знаки, які вписують у надрукований текст, мають бути чорного кольору; щільність вписаного тексту має максимально наближатися до щільності основної роботи.

Помилки, описки та графічні неточності можна виправити підчищенням або зафарбовуванням білою фарбою і нанесенням на тому самому місці або між рядками правильних знаків машинописним способом або від руки. Виправлення повинні бути чорного кольору.

Прізвища, назви установ, організацій та інші власні назви у *КМР* наводять мовою оригіналу. Допускається власні назви і назви організацій перекладати мовою *КМР*, додаючи (при першій згадці) оригінальну назву.

Скорочення слів і словосполучень у *КМР* вживаються відповідно до чинних стандартів з бібліотечної та видавничої справи.

Структурні елементи «РЕФЕРАТ», «ЗМІСТ», «ВСТУП», «РОЗДІЛ 1...», «ВИСНОВКИ», «СПИСОК ВИКОРИСТАНИХ ДЖЕРЕЛ» не нумерують, заголовки пунктів друкують маленькими літерами (крім першої великої) з абзацного відступу.

Абзацний відступ повинен бути однаковим упродовж усієї роботи. Після назви розділу, підрозділу, пункту в нижній частині сторінки має бути щонайменше два рядки тексту. Відстань між заголовком (за винятком заголовка пункту) та текстом має дорівнювати 3-4 інтервалам в основному тексті.

Кожну структурну частину *кваліфікаційної магістерської роботи* треба починати з нової сторінки. Підрозділи в межах розділу друкуються послідовно, один за одним – не з нової сторінки.

Нумерація сторінок та структурних елементів магістерської роботи

Сторінки *кваліфікаційної магістерської роботи* слід нумерувати арабськими цифрами, додержуючись наскрізної нумерації впродовж усього тексту роботи. Номер сторінки проставляють у правому верхньому куті сторінки без знака № та без крапки.

Титульну сторінку включають до загальної нумерації сторінок *КМР*, але номер сторінки на ній не ставлять. Ілюстрації й таблиці, розміщені на окремих сторінках, включають до загальної нумерації сторінок *КМР*.

Розділи, підрозділи, пункти *кваліфікаційної магістерської роботи* слід нумерувати арабськими цифрами. Розділи *КМР* повинні мати порядкову нумерацію в межах викладу суті і позначатися арабськими цифрами без крапки, наприклад, 1, 2, 3 і т. д. Номер розділу ставлять після слова «РОЗДІЛ 1», після номера крапку не ставлять, потім з нового рядка друкують заголовок розділу великими літерами симетрично до тексту.

Підрозділи *КМР* повинні мати порядкову нумерацію в межах кожного розділу. Номер підрозділу складається з номера розділу і порядкового номера підрозділу, відокремлених крапкою. Після номера підрозділу крапку не ставлять, наприклад 1.1, 1.2 і т.д. Потім у тому ж рядку йде заголовок підрозділу.

Пункти повинні мати порядкову нумерацію в межах кожного розділу та підрозділу. Номер пункту складається з номера розділу, підрозділу і порядкового номера пункту, відокремлених крапкою. Після номера пункту крапку не ставлять, наприклад 1.1.1, 1.1.2 і т.д. Потім у тому ж рядку йде заголовок. Пункт може не мати заголовок.

Оформлення ілюстрацій та таблиць

Ілюстрації (рисунок, графіка, схеми, діаграми) слід розміщувати у дипломній роботі безпосередньо після тексту, де вони згадуються вперше, або на наступній сторінці. На всі ілюстрації мають бути посилання у *кваліфікаційної магістерської роботи*. Якщо ілюстрації створені не автором, необхідно при поданні їх у роботі дотримуватися вимог чинного законодавства.

Ілюстрації обов'язково мають назву, яку розміщують під ілюстрацією. За необхідності під ілюстрацією розміщують пояснювальні дані (під рисунковий текст). Ілюстрація позначається словом «Рис. (номер рисунка)», яке разом з назвою ілюстрації розміщують після пояснювальних даних, наприклад, «Рис. 3.1 Схема розміщення».

Ілюстрації слід нумерувати арабськими цифрами в межах розділу, за винятком ілюстрацій, наведених у додатках. Номер ілюстрації складається з номера розділу і порядкового номера ілюстрації відокремлених крапкою, після порядкового номера ілюстрації крапку не ставлять наприклад, Рис. 3.2 – другий рисунок третього розділу.

Цифровий матеріал, як правило, оформлюють у вигляді таблиць. Таблицю слід розташовувати безпосередньо після тексту, в якому вона згадується вперше, або на наступній сторінці. На всі таблиці мають бути посилання в тексті *КМР*.

Таблиці слід нумерувати арабськими цифрами в межах розділу, за винятком таблиць, що наводяться у додатках. Номер таблиці складається з номера розділу і порядкового номера таблиці, відокремлених крапкою, після порядкового номера таблиці крапку не ставлять наприклад, таблиця 2.1 — перша таблиця другого розділу. В правому верхньому куті сторінки розмішують напис «Таблиця» із зазначенням її номера. Назва таблиці міститься нижче, у центрі сторінки. Назва має бути стислою і відбивати зміст таблиці.

Графи у таблиці нумерують тільки тоді, коли у тексті є на них посилання або коли таблицю необхідно перенести (продовжити) на наступну сторінку. В такому випадку на наступній сторінці роботи у правому верхньому куті пишуть слова «Продовження табл.» і зазначається її номер, наприклад: «Продовження табл. 1.2».

Заголовки граф таблиці починають з великої літери, а підзаголовки - з малої, якщо вони становлять одне речення із заголовком. Підзаголовки, що мають самостійне значення, пишуть з великої літери. В кінці заголовків і підзаголовків таблиць крапку не ставлять. Текст заголовків і підзаголовків граф пишуть в однині.

Загальні правила цитування та посилання на використані джерела

При написанні *кваліфікаційної магістерської роботи* студент повинен давати посилання на цифрові дані, відомості, матеріали з монографій, оглядових статей та інших джерел. Посилання на джерела слід виділяти двома квадратними дужками, в яких вказується порядковий номер джерела назва якого наведена у списку використаної літератури, а також відповідна сторінка.

Наприклад: [35, С. 105], (де 35 номер джерела, на яке дано посилання в *КМР* за списком використаних джерел, С. 105 - сторінка даного джерела).

На всі ілюстрації (схеми, графіки, рисунки, діаграми), таблиці і додатки *КМР* повинні бути посилання в тексті. Посилання на ілюстрації, таблиці і додатки *КМР* вказують порядковим номером ілюстрації, таблиці і додатка, при цьому слова «рисунок», «таблиця» і «додаток» в тексті пишуть скорочено, наприклад, (рис. 2.1), (табл. 2.3).

У повторних посиланнях на ілюстрації, таблиці і додатки треба вказувати слово „дивись”, наприклад: (див. рис. 2.1), (див. табл. 2.2).

Посилання треба давати на цитати. Загальні вимоги до цитування такі:

↳ текст цитати починається і закінчується лапками і наводиться мовою оригіналу;

«цитування повинно бути повним, без довільного скорочення авторського тексту і без перекручень думок автора. Пропуск слів, речень, абзаців позначається трьома крапками;

↳ при непрямому цитуванні думок автора слід бути гранично точним у викладенні думок автора і давати відповідні посилання на джерело.

Порядок оформлення списку використаних джерел

Джерела оформлюються в алфавітній послідовності або у порядку появи посилання на джерело у тексті дослідження (без повторень). Для інформаційних матеріалів обов'язкове посилання на відповідну Web-адресу. Приклади оформлення бібліографічного опису у списку джерел, який наводять у дипломній роботі наведено у додатку.

Оформлення додатків

Додатки слід оформлювати у вигляді окремої частини, розташовуючи їх у порядку появи посилань на них у тексті *КМР*. Кожний додаток повинен починатися з нової сторінки, мати заголовок, надрукований посередині рядка з великої літери. У правому верхньому куті над заголовком з великої літери повинно бути надруковано слово «Додаток» і арабська цифра, що позначає номер додатку, наприклад «Додаток 2».

За необхідності текст додатків може поділятися на розділи, підрозділи, і пункти, які слід нумерувати в межах кожного додатка відповідно до вимог.

Ілюстрації, таблиці, що є у тексті додатка, слід нумерувати в межах кожного додатка. Наприклад, рисунок 1. 3 - третій рисунок додатка 1; таблиця 3. 2 - друга таблиця додатка 3.

Переліки, примітки і виноски в тексті додатка оформлюють і нумерують відповідно до вимог.

Якщо у дипломній роботі як додаток використовується документ, що має самостійне значення і оформлюється згідно з вимогами до документа цього виду, його копію вміщують у дипломній роботі без змін в оригіналі. У верхньому правому куті копії документу пишуть слово «Додаток 1». Якщо додаток включає декілька сторінок, то сторінки копії документа нумерують у межах документу послідовно, починаючи з першої сторінки (1,2,3 і т. д.).

Ілюстративні матеріали до кваліфікаційної магістерської роботи

Ілюстративні матеріали до *КМР* (5-6 аркушів формату А-4) та презентація, після процедури захисту залишаються на кафедрі разом з пояснювальною запискою для подальшої здачі в архів (вкласти диск з презентацією та електронною версією роботи у конверт, вклеєний на твердій обкладинці у кінці роботи).

4. ОРІЄНТОВНА ТЕМАТИКА КВАЛІФІКАЦІЙНИХ МАГІСТЕРСЬКИХ РОБІТ

для студентів

*галузі знань 28 «Публічне управління та адміністрування»,
спеціальність 281 «Публічне управління та адміністрування»,
освітня програма «Публічне управління та адміністрування»,
рівень освіти другий «Магістр»*

1. Соціальна політика як інституту публічного управління.
2. Розвиток публічного адміністрування в системі державно-церковних відносин України.
3. Державне регулювання діяльності недержавних інституцій України.
4. Інформаційна складова державного стратегічного управління.
5. Еволюція системи публічного управління сучасної України (від бюрократії до нетократії)
6. Механізми зростання потенціалу конструктивної взаємодії держави і громадянського суспільства в Україні
7. Державна політика захисту національних цінностей України.
8. Модернізація системи державного управління України в умовах воєнного стану.
9. Проєктний менеджмент в управлінні процесами соціально-економічного розвитку держави.
10. Управління інвестиційними проєктами і програми у публічній сфері
11. Публічно-приватні механізми забезпечення реалізації регіональних інвестиційних програм.
12. Державне регулювання структурної перебудови галузей економіки в умовах євроінтеграції України
13. Пріоритети відновлення економіки України
14. Механізми державного регулювання і розвитку малого та середнього бізнесу в Україні
15. Удосконалення державної регіональної політики через фінансово-економічні механізми.
16. Фінансово-економічні механізми управління сталим розвитком територіальних громад.
17. Інформаційно-комунікативна діяльність в публічному управлінні.
18. Динаміка публічного управління України в умовах російської війни.
19. Вплив цифровізації на трансформацію системи публічного управління України
20. Модернізація публічного управління в умовах розвитку інформаційного суспільства
21. Професійно-культурна складова державного управління
22. Державна протидія російській інформаційній зброї

23. Механізми забезпечення цілісності гуманітарного простору України в умовах російської війни.
24. Механізми формування української нації переможців.
25. Нормативно-правове забезпечення функціонування інституту територіальних громад в умовах децентралізації в Україні.
26. Роль громадянського суспільства в процесі професіоналізації органів місцевого самоврядування.
27. Розвиток місцевих органів влади у сфері національної безпеки і оборони
28. Делегування повноважень у системі місцевого самоврядування в Україні: організаційно-правовий аспект
29. Роль та місце парламенту в системі розподілу влади в Україні
30. Організаційно-правові засади вдосконалення парламентських виборів в Україні
31. Удосконалення інформаційно-комунікативного забезпечення передвиборчої агітації в Україні.
32. Державне регулювання фінансування політичних партій в Україні
33. Інформаційно-аналітичне забезпечення суспільно-владної взаємодії в Україні
34. Цифрові технології як інструмент надання якісних державних послуг
35. Сучасні інформаційно-комунікаційні технології в публічному управлінні
36. Формування іміджу та репутації державного службовця в умовах розвитку інформаційного суспільства
37. Комунікаційні стратегії як інструмент налагодження ефективної взаємодії органів місцевого самоврядування і суспільства
38. Інформаційно – комунікаційні технології в демократизації владно-управлінських відносин в Україні
39. Формування нової парадигми публічного управління в умовах цифрових трансформацій
40. Соціогуманітарний розвиток територіальних громад України в умовах цифрових трансформацій
41. Інформаційно-комунікаційні засади управління соціальним розвитком територіальної громади в Україні
42. Цифрові технології впровадження державної комунікативної політики в Україні
43. Правові аспекти публічного управління в системі виборчого процесу. Законодавче регулювання діяльності державного службовця.
44. Антикорупційні правові норми як запобіжник правопорушень в системі публічного управління.
45. Нормативно-правове обґрунтування діяльності державного службовця
46. Відповідальність посадових осіб в публічному управлінні при прийнятті рішень
47. Нормативно-правове забезпечення виборів в місцеві органи влади

48. Регуляторні функції профільних законів в публічному управлінні.
49. Механізми законотворчої роботи та її наслідки
50. Ціннісні імперативи формування ефективного публічного управління в умовах інформаційного суспільства
51. Взаємодія держави та громадянського суспільства в умовах цифровізації
52. Роль засобів масової комунікації у здійсненні публічного управління в умовах цифровізації
53. Механізми здійснення публічного управління в умовах цифровізації
54. Вплив цифровізації на процес вироблення та реалізації вітчизняної державної політики.
55. Інформаційно-комунікаційна складова вітчизняної державної політики в умовах цифровізації.
56. Формалізація неофіційних засобів комунікації в публічному управлінні.
57. Вплив соціальних мереж на формування сучасного публічного управління
58. Політика соціального захисту на місцевому рівні: специфіка реалізації.
59. Безпечна праця державних службовців: нормативно-правовий аспект
60. Україна як соціальна держава: інституціоналізація та перспективи розвитку
61. Електронний документообіг в органах місцевого самоврядування: механізми реалізації
62. Управлінські інновації у сфері надання адміністративних послуг в умовах мережевого суспільства
63. Електронне врядування в органах місцевої влади: сучасний стан, шляхи вдосконалення.
64. Соціальна безпека України: сучасний стан, аспекти модернізації
65. Інформаційно-комунікативне забезпечення передвиборної агітації в Україні
66. Національна транспортно-логістична інфраструктура: розвиток на принципах публічно-приватного партнерства
67. Удосконалення інформаційного забезпечення виборчого процесу в Україні
68. Організаційно-управлінські засади парламентської виборчої кампанії
69. Взаємодія вітчизняних еліт у державотворчій діяльності на сучасному етапі
70. Застосування народними депутатами управлінських технологій у парламентській діяльності

ДОДАТКИ

Додаток 1

Заява студента на затвердження теми кваліфікаційної магістерської роботи

Завідувачу кафедри
публічного управління та адміністрування
С.М. Петькун
студента _____
курс _____ група _____
тел., e-mail _____

ЗАЯВА

Прошу затвердити тему кваліфікаційної магістерської роботи:

Та призначити науковим керівником: _____

« ___ » _____ 2024 р.

(підпис студента)

ПОГОДЖЕНО:

Завідувач кафедри _____

Світлана ПЕТЬКУН

« ___ » _____ 2024 р.

Календарний графік виконання кваліфікаційної магістерської роботи

№	Етапи виконання кваліфікаційної магістерської роботи	Термін виконання	Дата й підпис наукового керівника про фактичне виконання роботи	Звіт студента на кафедрі про виконання роботи
1	Визначення тематики, вибір наукового керівника, уточнення теми			
2	Розробка та складання плану кваліфікаційної магістерської роботи			
3	Підготовка 1 розділу			
4	Підготовка 2 розділу			
5	Підготовка 3 розділу			
6	Висновки			
7	Підготовка остаточного варіанту роботи			
8	Написання відзиву науковим керівником			
9	Оформлення та представлення роботи на кафедрі та попередній захист			
10	Зовнішня рецензія			
11	Підготовка доповіді, презентації та ілюстративного матеріалу			
12	Захист кваліфікаційної магістерської роботи			

Дата видачі завдання « ____ » _____ 2024 р.

Науковий керівник роботи _____
(прізвище, ініціали)

Студент _____
(прізвище, ініціали)

ДЕРЖАВНИЙ УНІВЕРСИТЕТ
ІНФОРМАЦІЙНО-КОМУНІКАЦІЙНИХ ТЕХНОЛОГІЙ

Навчально-науковий інститут захисту інформації

Кафедра публічного управління та адміністрування

галузь знань 28 «Публічне управління та адміністрування» спеціальність
281 «Публічне управління та адміністрування»
освітня програма «Публічне управління та адміністрування»
рівень освіти другий «Магістр»

ЗАТВЕРДЖУЮ
Завідувач кафедри
публічного управління та адміністрування
С.М. Петькун
« ____ » _____ 2024 р.

ЗАВДАННЯ
НА КВАЛІФІКАЦІЙНУ МАГІСТЕРСЬКУ РОБОТУ СТУДЕНТУ

(прізвище, ім'я, по батькові)

1. Тема роботи _____

керівник роботи _____,
(прізвище, ім'я, по батькові, науковий ступінь, вчене звання)

2. Строк подання студентом роботи _____

3. Вихідні дані до роботи _____

4. Зміст розрахунково-пояснювальної записки (перелік питань, які потрібно розробити) _____

5. Перелік графічного матеріалу (за наявності) _____

6.Консультанти розділів роботи

Розділ	Прізвище, ініціали та посада консультанта	Підпис, дата	
		завдання видав	завдання прийняв

7.Дата видачі завдання _____

КАЛЕНДАРНИЙ ПЛАН

№ з/п	Назва етапів дипломної роботи	Строк виконання етапів роботи	Примітка

Студент _____
(підпис) (прізвище та ініціали)

Керівник роботи _____
(підпис) (прізвище та ініціали)

Зразок форми титульної сторінки кваліфікаційної магістерської роботи
(заповнюється студентом у друкованому вигляді)

МІНІСТЕРСТВО ОСВІТИ І НАУКИ УКРАЇНИ

**ДЕРЖАВНИЙ УНІВЕРСИТЕТ
ІНФОРМАЦІЙНО-КОМУНІКАЦІЙНИХ ТЕХНОЛОГІЙ**

Навчально-науковий інститут захисту інформації

Кафедра публічного управління та адміністрування

галузь знань 28 «Публічне управління та адміністрування» спеціальність
281 «Публічне управління та адміністрування»
освітня програма «Публічне управління та адміністрування»
рівень освіти другий «Магістр»

Форма навчання: _____
(денна / заочна)

КВАЛІФІКАЦІЙНА МАГІСТЕРСЬКА РОБОТА

на тему _____

(повна назва теми згідно з наказом про затвердження тем кваліфікаційних магістерських робіт)

Виконав: студент _____ курсу, групи _____

(шифр і назва спеціальності)

Керівник _____
(прізвище та ініціали)

Рецензент _____
(прізвище та ініціали)

(прізвище та ініціали)

Приклад оформлення реферату

РЕФЕРАТ

Алексєєв Ярослав Вадимович. Перспективи реформування місцевого самоврядування в Україні.

Магістерська робота на здобуття кваліфікації магістра за спеціальністю 281 «Публічне управління та адміністрування» галузі знань 28 «Публічне управління та адміністрування». Державний університет інформаційно-комунікаційних технологій, Київ, 2024.

Магістерська робота складається із текстової частини на 77 стор., 6 рис., 51 джерел.

У роботі проаналізовано теоретико-історичні засади формування та розвитку місцевого самоврядування в Україні; висвітлено принципи, способи соціальних критеріїв ефективності державного управління органами місцевого самоврядування; вивчено зарубіжний та вітчизняний досвід щодо законодавчого забезпечення діяльності органів місцевого самоврядування; досліджено основні механізми формування транспарентності між державою та суспільством органами місцевого самоврядування; оцінено організаційну структуру та виконавчі функції органів місцевого самоврядування на місцевому та регіональному рівнях; розкрити; здійснено аналіз матеріальних ресурсів місцевого самоврядування; окреслено пріоритетні напрями налагодження ефективності взаємодії органів місцевого самоврядування з громадськістю та визначені перспективи реформ децентралізації в Україні.

Результати дослідження можуть бути використані при викладанні навчальної дисципліни «публічне управління», мають практичне значення для застосування у діяльності органів місцевого самоврядування при формуванні та реалізації транспарентних відносин із громадськістю, а також при розробці нормативно-правових аспектів, спрямованих на забезпечення удосконалення способів регулювання у публічному управлінні та адмініструванні.

Ключові слова: місцеве самоврядування, громадськість, транспарентність, місцеві органи виконавчої влади, децентралізація, державне управління.

**Зразок структури відгуку наукового керівника
на кваліфікаційну магістерську роботу**

**ВІГУК
на кваліфікаційну магістерську роботу**

Випускника (ці) _____
(прізвище, ім'я по батькові)

Тема кваліфікаційної магістерської роботи _____

1. Суть обґрунтованості актуальності теми _____

2. Мета і завдання кваліфікаційної магістерської роботи _____

3. Обсяг та структура роботи, характеристика її розділів _____

4. Оцінка повноти використання фактичних даних _____

5. Результати кваліфікаційної магістерської роботи _____

6. Оцінка професійного рівня підготовки магістра _____

7. Загальна оцінка кваліфікаційної магістерської роботи _____

Науковий керівник: _____

(вчений ступінь, посада)

Прізвище, ім'я по батькові _____

(підпис)

« ____ » _____ 2024 р.

Зразок рецензії на кваліфікаційну магістерську роботу

РЕЦЕНЗІЯ НА КВАЛІФІКАЦІЙНУ МАГІСТЕРСЬКУ РОБОТУ

Студент _____

Тема _____

Спеціальність _____

1. Актуальність теми _____

2. Висновки про відповідність кваліфікаційної магістерської роботи щодо повноти розробки теми

3. Характеристика виконання кожного розділу роботи, оцінка застосувань досягнень науки, передових методів управління інноваціями

4. Позитивні сторони роботи _____

6. Недоліки виконаної роботи _____

7. Загальна оцінка кваліфікаційної магістерської роботи

Рецензент: _____

(посада, місце роботи, прізвище, ім'я, по-батькові)

« ____ » _____ 2024 р.

Зразок змісту кваліфікаційної магістерської роботи

ЗМІСТ

ВСТУП	3
РОЗДІЛ 1. ТЕОРЕТИЧНІ ОСНОВИ ДОСЛІДЖЕННЯ МІСЦЕВОГО САМОВРЯДУВАННЯ У ДЕМОКРАТИЧНОМУ СУСПІЛЬСТВІ	5
1.1.Теоретико-історичні засади формування та розвитку місцевого самоврядування в Україні.....	5
1.2.Принципи, способи соціальних критеріїв ефективності державного управління органами місцевого самоврядування	15
1.3.Зарубіжний та вітчизняний досвід щодо законодавчого забезпечення діяльності органів місцевого самоврядування.....	25
РОЗДІЛ 2. СУЧАСНИЙ СТАН ТА ФОРМУВАННЯ СТАЛОГО РОЗВИТКУ МІСЦЕВОГО САМОВРЯДУВАННЯ В УКРАЇНІ	35
2.1.Основні механізми формування транспарентності між державою та суспільством органами місцевого самоврядування.....	35
2.2.Організаційна структура та виконавчі функції органів місцевого самоврядування на місцевому та регіональному рівнях.....	46
2.3.Матеріальні та фінансові ресурси місцевого самоврядування.....	58
РОЗДІЛ 3. РОЗДІЛ 3. ПЕРСПЕКТИВИ РОЗВИТКУ МІСЦЕВОГО САМОВРЯДУВАННЯ В УКРАЇНІ	71
3.1.Пріоритетні напрями налагодження ефективності взаємодії органів місцевого самоврядування з громадськістю.....	71
3.2.Перспективи реформ децентралізації в Україні.....	82
ВИСНОВКИ	100
СПИСОК ВИКОРИСТАНИХ ДЖЕРЕЛ ТА ЛІТЕРАТУРИ	103
ДОДАТКИ	105

Зразок вступу кваліфікаційної магістерської роботи

ВСТУП

Актуальність теми. _____

Метою роботи кваліфікаційної магістерської є _____

Завданнями кваліфікаційної магістерської роботи є:

Об'єктом кваліфікаційної магістерської роботи є (в межах теми обирається процес або явище, що породжує проблемну ситуацію й обране для її вивчення)

Предметом кваліфікаційної магістерської роботи є (предмет дослідження міститься в межах об'єкта)

Методологія і методи дослідження _____

Інформаційна база дослідження _____

Зразок оформлення бібліографічних описів у списку джерел

згідно з Національним стандартом України ДСТУ 8302:2015

«Інформація та документація. Бібліографічне посилання.

Загальні положення та правила складання»

1. Конституція України : офіц. текст. Київ : КМ, 2013. 96 с.
2. Про освіту : Закон України від 05.09.2017 р. № 2145-VIII. *Голос України*. 2017. 27 верес. (№ 178-179). С. 10–22.
3. Про Концепцію вдосконалення інформування громадськості з питань євроатлантичної інтеграції України на 2017-2020 роки : Указ Президента України від 21.02.2017 р. № 43/2017. *Урядовий кур'єр*. 2017. 23 лют. (№ 35). С. 10.
4. Про затвердження Вимог до оформлення дисертації : наказ Міністерства освіти і науки від 12.01.2017 р. № 40. *Офіційний вісник України*. 2017. № 20. С. 136–141.
5. Наукове товариство ім. Шевченка. *Львів. наук. б-ка ім. В. Стефаника НАН України*. Ф. 1. Оп. 1. Спр. 78. Арк. 1–7.
6. ДСТУ 7152:2010. Видання. Оформлення публікацій у журналах і збірниках. [Чинний від 2010-02-18]. Вид. офіц. Київ, 2010. 16 с. (Інформація та документація).
7. Аванесова Н. Е., Марченко О. В. Стратегічне управління підприємством та сучасним містом: теоретико-методичні засади : монографія. Харків : Щедра садиба плюс, 2015. 196 с.
8. Анциперова І. І. Історико-правовий аспект акту про бюджет. *Дослідження проблем права в Україні очима молодих вчених* : тези доп. всеукр. наук.-практ. конф. (м. Запоріжжя, 24 квіт. 2014 р.). Запоріжжя, 2014. С. 134–137.
9. Бікулов Д. Т., Чкан А. С., Олійник О. М., Маркова С. В. Менеджмент : навч. посіб. Запоріжжя : ЗНУ, 2017. 360 с.
10. Боротьба з корупцією: нагальна проблема сучасності : бібліогр. покажч. Вип. 2 / уклад.: О. В. Левчук, відп. за вип. Н. М. Чала ; Запорізький національний університет. Запоріжжя : ЗНУ, 2017. 60 с.
11. Вініченко О. М. Система динамічного контролю соціально-економічного розвитку промислового підприємства : дис. ... д-ра екон. наук : 08.00.04. Дніпро, 2017. 424 с.
12. Гетьман А. П. Екологічна політика держави: конституційно-правовий аспект. *Тридцять лет с экологическим правом* : избранные труды. Харьков, 2013. С. 205–212.
13. Гнатенко Н. Г. Групи інтересів у Верховній Раді України: сутність і роль у формуванні державної політики : автореф. дис. ... канд. політ. наук : 23.00.02. Київ, 2017. 20 с.
14. Дахно І. І., Алієва-Барановська В. М. Право інтелектуальної власності : навч. посіб. / за ред. І. І. Дахна. Київ : ЦУЛ, 2015. 560 с.
15. Дробот О. В. Професійна свідомість керівника : навч. посіб. Київ : Талком, 2016. 340 с.

16. Енциклопедія Сучасної України / редкол.: І. М. Дзюба та ін. Київ : САМ, 2016. Т. 17. 712 с.
17. Коломоєць Т. О. Оцінні поняття в адміністративному законодавстві України: реалії та перспективи формулювання їх застосування. *Вісник Запорізького національного університету. Юридичні науки*. Запоріжжя, 2017. № 1. С. 36–46.
18. Кучеренко І. М. Право державної власності. *Великий енциклопедичний юридичний словник* / ред. Ю. С. Шемшученко. Київ, 2007. С. 673.
19. Сучасне суспільство: філософсько-правове дослідження актуальних проблем : монографія / за ред. О. Г. Данильяна. Харків : Право, 2016. 488 с.
20. Шарая А. А. Принципи державної служби за законодавством України. *Юридичний науковий електронний журнал*. 2017. № 5. С. 115–118. URL: http://lsej.org.ua/5_2017/32.pdf.
21. Bletskan D. I., Glukhov K. E., Frolova V. V. Electronic structure of 2H-SnSe₂: ab initio modeling and comparison with experiment. *Semiconductor Physics Quantum Electronics & Optoelectronics*. 2016. Vol. 19, No 1. P. 98–108.

**Зразок оформлення титульної сторінки ілюстративного матеріалу до
захисту кваліфікаційної магістерської роботи**

**ДЕРЖАВНИЙ УНІВЕРСИТЕТ
ІНФОРМАЦІЙНО-КОМУНІКАЦІЙНИХ ТЕХНОЛОГІЙ**

**НАВЧАЛЬНО-НАУКОВИЙ ІНСТИТУТ ЗАХИСТУ ІНФОРМАЦІЇ
Кафедра публічного управління та адміністрування**

Ілюстративний матеріал

до захисту кваліфікаційної магістерської роботи

студента групи _____

Прізвище, ім'я, по батькові

ТЕМА КВАЛІФІКАЦІЙНОЇ МАГІСТЕРСЬКОЇ РОБОТИ

Науковий керівник – Прізвище, ініціали

Зразок направлення кваліфікаційної магістерської роботи до захисту

_____ (повне найменування вищого навчального закладу)

ПОДАННЯ

**ГОЛОВІ ДЕРЖАВНОЇ ЕКЗАМЕНАЦІЙНОЇ КОМІСІЇ
ЩОДО ЗАХИСТУ КВАЛІФІКАЦІЙНОЇ МАГІСТЕРСЬКОЇ РОБОТИ**

Направляється студент _____ до захисту кваліфікаційної магістерської роботи

за напрямом підготовки _____

спеціальністю _____

(шифр і назва спеціальності)

на тему: _____

(назва теми)

Кваліфікаційна магістерська робота і рецензія додаються.

Директор інституту, декан факультету, завідувач відділення _____

(підпис)

Довідка про успішність

_____ за період навчання в інституті, на факультеті, у відділенні
(прізвище та ініціали студента)

_____ з 20__ року до 20__ року повністю

виконав навчальний план за спеціальністю з таким розподілом оцінок за:

національною шкалою: відмінно __%, добре __%, задовільно __%;

шкалою ECTS: A __%; B __%; C __%; D __%; E __%.

Секретар інституту, факультету (відділення) _____

(підпис)

(прізвище та ініціали)

Висновок керівника кваліфікаційної магістерської роботи

Студент (ка) _____

Керівник роботи _____

(підпис)

«__» _____ 2024 р.

Висновок кафедри, циклової комісії про кваліфікаційну магістерську роботу Кваліфікаційну магістерську роботу розглянуто (а).

Студент (ка) _____

(прізвище та ініціали)

допускається до захисту кваліфікаційної магістерської роботи в Державній екзаменаційній комісії.

Завідувач кафедри, голова циклової комісії _____

(назва)

(підпис)

(прізвище та ініціали)

«__» _____ 2024 р.

Методичне видання

Савков Анатолій Петрович
Петькун Світлана Михайлівна
Стороженко Ліна Григорівна

Методичні вказівки до написання та захисту кваліфікаційних робіт
для студентів галузі знань 28 «Публічне управління та адміністрування»,
спеціальність 281 «Публічне управління та адміністрування»,
освітня програма «Публічне управління та адміністрування»,
рівень освіти другий «Магістр»