

МІНІСТЕРСТВО ОСВІТИ І НАУКИ УКРАЇНИ
ДЕРЖАВНИЙ УНІВЕРСИТЕТ ТЕЛЕКОМУНІКАЦІЙ

Кафедра підприємництва, торгівлі та біржової діяльності



**Програма
ознайомчої практики
за спеціальністю
"ПІДПРИЄМНИЦТВО, ТОРГІВЛЯ ТА БІРЖОВА
ДІЯЛЬНІСТЬ"**

Методичні рекомендації для проходження та захисту ознайомчої практики для студентів ОКР «Бакалавр» денної форми навчання



Київ – 2016

МІНІСТЕРСТВО ОСВІТИ І НАУКИ УКРАЇНИ
ДЕРЖАВНИЙ УНІВЕРСИТЕТ ТЕЛЕКОМУНІКАЦІЙ

Кафедра підприємництва, торгівлі та біржової діяльності

«ЗАТВЕРДЖУЮ»

Директор навчально-наукового
інституту менеджменту
та підприємництва

Федюнін С.А.

“26 “ жовтня 2016 р.

Програма

ОЗНАЙОМЧОЇ ПРАКТИКИ

за спеціальністю "ПІДПРИЄМНИЦТВО, ТОРГІВЛЯ ТА БІРЖОВА
ДІЯЛЬНІСТЬ"

Методичні рекомендації для проходження та захисту ознайомчої практики для
студентів ОКР «Бакалавр»
денної форми навчання

Схвалено на засіданні кафедри
підприємництва, торгівлі та біржової
діяльності
«26» жовтня 2016 р., протокол № 3

Київ - 2016

Ознайомча практика є першим етапом практичної підготовки студентів, вона є важливим засобом набуття необхідних практичних навичок з вивчення конкурентного середовища, дослідження організації підприємницької діяльності сучасного підприємства, проведення фінансово-економічної оцінки його діяльності, обґрунтування напрямів підвищення ефективності діяльності в умовах розвитку економіки знань.

В означеній програмі ознайомчої практики для студентів денної форми навчання спеціальності "Підприємництво, торгівля та біржова діяльність" визначені мета, завдання практики, перелік необхідних навичок, зміст практики та вимоги до оформлення звіту.

Організацію і керівництво ознайомчою практикою здійснює кафедра підприємництва, торгівлі та біржової діяльності.

Укладачі: Гусева О. Ю., Сьомкіна Т. В., Легомінова С. В., Лобань О.О. – Київ: Державний університет телекомунікацій, Навчально-науковий інститут менеджменту та підприємництва, 2016. – 30 с.

ЗМІСТ

1	ВСТУП	5
2	СТРУКТУРНО-ЛОГІЧНА СХЕМА ПРАКТИКИ	10
3	ЗМІСТ ПРАКТИКИ	11
4	МЕТОДИЧНІ РЕКОМЕНДАЦІЇ	12
5	ВИМОГИ ДО ОФОРМЛЕННЯ ЗВІТУ	15
6	ПІДВЕДЕННЯ РЕЗУЛЬТАТІВ ПРАКТИКИ	16
7	ГРАФІК ПРОХОДЖЕННЯ ПРАКТИКИ	17
8	ДОДАТКИ	18

1.

ВСТУП

Ознайомча практика є одним з найважливіших елементів у системі організаційних форм і методів навчання, що забезпечують високоякісну підготовку спеціалістів. Саме в процесі проходження практики реалізується принцип нерозривного зв'язку вищої школи з життям, із передовою науково-технічною і господарською практикою. У період практики студентів закладаються основи досвіду професійної діяльності, практичних умінь і навичок, професійних якостей особистості фахівця.

Бази практики і розподіл студентів за ними визначаються директором ННІМП і кафедрою підприємництва, торгівлі та біржової діяльності і затверджуються наказом університету. Це підприємства, які здійснюють різні види діяльності, знаходяться на повному комерційному розрахунку, мають у своїй структурі функціональні відділи (служби) за профілем спеціальності «Підприємництво, торгівля та біржова діяльність» і відповідають вимогам практики. Пріоритетним профілем діяльності підприємства, на якому студент буде проходити ознайомчу практику, є інформаційно-телекомунікаційна сфера. При цьому при узгодженні з керівництвом випускової кафедри та ННІМП дозволяється проходження практики на діючих підприємствах інших галузей, зокрема, на підприємствах торговельної, фінансової, біржової сфер тощо.

Студент направляє на ознайомчу практику:

- на підприємства, з якими університет уклав договір про ознайомчу практику;

- на підприємства, що подали індивідуальні заявки на студента для проходження практики в цьому підприємстві.

Навчально-методичне керівництво ознайомчою практикою здійснює кафедра підприємництва, торгівлі та біржової діяльності, яка проводить інструктаж про порядок проходження практики, її програму, призначає кожному студентові викладача-керівника, визначає порядок перевірки і захисту звітів про практику, підведення підсумків практики.

Відповідальність за організацію практики в підприємстві покладається на першого керівника, який призначає з числа кваліфікованих досвідчених фахівців безпосереднього керівника практики студента. Підприємство організовує робочі місця практикантам, надаючи допомогу в отриманні необхідної інформації.

Студент у момент його прийому на практику, наказом по підприємству зараховується практикантом, підкоряється діючому режиму роботи, дотримує прийняті на базі практики правила охорони праці і протипожежної безпеки з обов'язковим проходженням інструктажу.

На період практики студентові дозволяється працювати на штатній посаді з оплатою, за умови повного виконання програми практики.

1. ЦІЛІ І ЗАВДАННЯ ПРАКТИКИ

Ознайомча практика є ключовим етапом в практичній підготовці студентів другого курсу денної форми навчання. Згідно навчального плану на проходження практики, формування звіту та його захист відведено 6 кредитів ECTS (180 годин) та 4 тижні. Базою практики є діючі підприємства, оскільки головна мета – збір матеріалів для ознайомлення та оцінки підприємницької діяльності в сучасних умовах.

Головною метою практики є закріплення і поширення знань, отриманих студентами в процесі навчання на 1 та 2 курсах в університеті на основі глибокого вивчення роботи підприємств, а також оволодіння професіональними навичками і методами праці і управління в пошуках резервів і економічному обґрунтуванні шляхів підвищення ефективності підприємства, оптимізації його діяльності, підвищенні маркетингової орієнтації з метою найбільш повного і активного використання провідного досвіду в майбутній практичній діяльності спеціалістів.

Відповідно до сформульованої мети практики студенти повинні вирішити наступні **завдання**:

- закріплення і поглиблення теоретичних знань з організації підприємницької діяльності, економіки підприємства, організації бізнесу у телекомунікаційній сфері, маркетингу та торговельної діяльності.
- вдосконалення практичних навичок у визначенні особливостей маркетингового середовища, в якому функціонує досліджуване підприємство.
- придбання практичних навичок в оцінці головних показників фінансово-економічної діяльності підприємства, визначенні поточного рівня його економічної результативності та ефективності впорядкування бізнес-процесів.
- формування навичок з використання фінансової, статистичної та внутрішньої аналітичної звітності підприємства для аналізу успішності підприємницької діяльності

- розвиток практичних навичок в обґрунтуванні напрямів подальшого розвитку підприємства, спрямованих на покращення загальної організації підприємницької діяльності та підвищення рівня фінансово-економічної ефективності та результативності підприємства.

Оскільки ефективність підприємницької діяльності підприємства залежить від об'ємів діяльності, стану і динаміки сукупних ресурсів підприємства, об'єму капіталу і його структури, слід всебічно вивчити підприємство (базу практики). Студент зобов'язаний зібрати якомога більше інформації про господарсько-фінансову діяльність підприємства. Необхідно також вивчити загальні принципи управління підприємством та його поточну конкурентну (маркетингову) позицію.

Відповідно джерелами інформації забезпечення ознайомчої практики є:

- навчально- методична література;
- офіційні джерела масової інформації;
- офіційні статистичні дані діяльності підприємств України на національному та регіональному рівнях;
- статут підприємства – об'єкту дослідження;
- пояснювальні записки до річних звітів;
- баланс – форма №1;
- звіт про фінансові результати – форма №2;
- звіт про власний капітал – форма №4 (за наявності);
- звіт з праці – форма №1-ПВ річна (за наявності);
- штатний розклад;
- посадові інструкції тощо.

Студент зобов'язаний проаналізувати зовнішнє середовище функціонування підприємства, наявність конкурентів, виявити проблеми, які виникають в діяльності підприємства і шляхи їх подолання.

Усе це дозволить об'єктивно оцінити сучасний стан організації підприємницької діяльності та сформулювати шляхи підвищення економічної результативності та ефективності підприємства.

В процесі проходження практики студенти **оформляють звіт про практику**. У звіті відбиваються результати проходження практики, висноки і пропозиції за розділами, копії документів статистичної звітності. Обсяг текстової частини звіту до 35-40 сторінок (за винятком додатків). Виконаний звіт представляється керівникові

практики на підприємстві для перевірки. Звіт підписується керівником (відповідальним працівником) від підприємства, яке є базою практики і завіряється печаткою. Підписаний керівником практики звіт представляється керівникові від випускової кафедри для перевірки і захисту у встановлені директором ННІМП терміни.

До початку практики студент повинен отримати:

- програму практики;
- індивідуальне завдання для збору інформації .

Слід зазначити, що перелік компетенцій 1, 2 та 3 етапів проходження ознайомчої практики повністю відповідають змісту навчання студентів протягом першого та другого курсів. Зокрема, враховано компетенції, набуті під час вивчення дисциплін:

- Глобальні виклики та інформаційна політика України
- Економічна теорія
- Організація підприємницької діяльності
- Економіка підприємства
- Економіка торговельного підприємства
- Маркетинг
- Менеджмент,
- Самоменеджмент
- Фінанси, гроші та кредит
- Організація бізнесу у телекомунікаціях

2. СТРУКТУРНО-ЛОГІЧНА СХЕМА ПРАКТИКИ

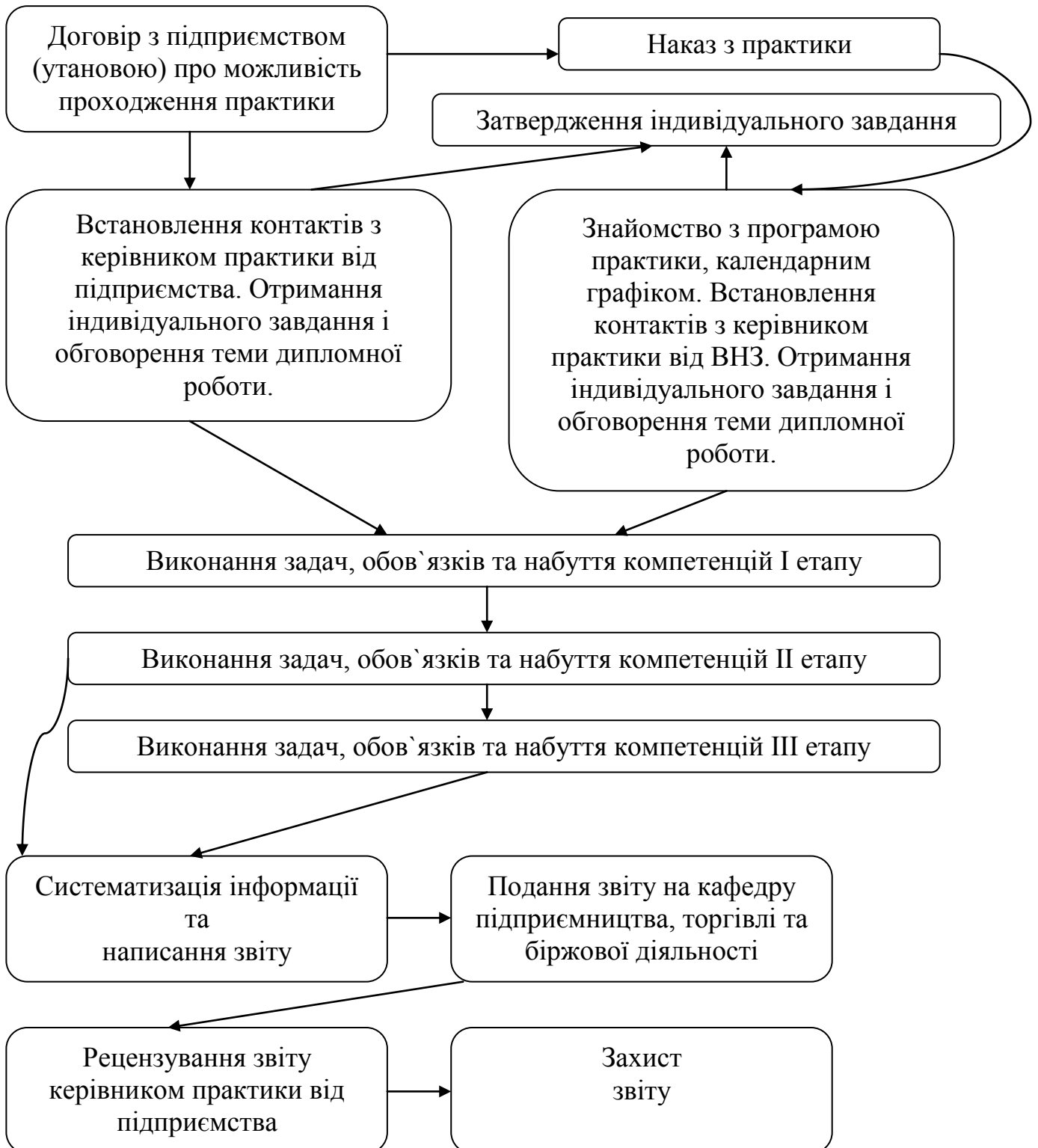


Рис. 1. Структурно-логічна схема проходження практики

3. ЗМІСТ ПРАКТИКИ

Етапи	Задачі	Обов'язки
Адаптації	<ul style="list-style-type: none"> • Ознайомитися з внутрішньою документацією підприємства, організаційною структурою • Ознайомитися з посадовими інструкціями • Визначити сферу та напрями діяльності підприємства • Розглянути основні господарські зв'язки підприємства • Визначити коло підприємств – конкурентів • Розглянути основи організації маркетингової діяльності на підприємстві • Визначити принципи здійснення торговельної (збутової) діяльності підприємства 	<ul style="list-style-type: none"> • Виявити головні види діяльності підприємства, СБО та СЗГ • Розглянути особливості бухгалтерського обліку та оподаткування • Проаналізувати організаційну структуру підприємства • Проаналізувати макро- та мікросередовище господарювання • Встановити поточну конкурентну позицію підприємства • Оцінити загальний рівень ресурсної бази підприємства
Усвідомлення	<ul style="list-style-type: none"> • Проаналізувати обсяги реалізації продукції (послуг) за останні 2 роки діяльності • Проаналізувати витрати підприємства (у т.ч. собівартість продукції, послуг) за останні 2 роки діяльності • Проаналізувати кінцеві фінансові результати діяльності підприємства (операційний прибуток, прибуток від звичайної діяльності до оподаткування, чистий прибуток) за останні 2 роки діяльності. • Проаналізувати форми оплати праці та преміювання на підприємстві • Оцінити загальний рівень організації підприємницької діяльності та рівень фінансово-економічної ефективності підприємства 	<ul style="list-style-type: none"> • Проаналізувати склад продукції (послуг) підприємства, напрями маркетингової (товарної і цінової) політики, визначити ринковий сегмент • Провести розрахунки показників, що характеризують доходи, витрати, прибутку та загальну ефективність економічно-господарської діяльності підприємства • Проаналізувати ефективність праці за досліджуваномим підприємству, динаміку середньої заробітної плати працівників • Проаналізувати показники рентабельності підприємства
Самореалізація	<ul style="list-style-type: none"> • обґрунтувати напрями подальшого розвитку підприємства, спрямовані на покращення загальної організації підприємницької діяльності та підвищення рівня фінансово-економічної ефективності та результативності підприємства. 	<ul style="list-style-type: none"> • Надати рекомендації щодо оптимізації фінансово-господарської діяльності підприємства • Розробити рекомендації щодо оптимізації трудових відносин

4. МЕТОДИЧНІ РЕКОМЕНДАЦІЇ

4.1. АНАЛІЗ ЗОВНІШНЬОГО КОНКУРЕНТНОГО СЕРЕДОВИЩА ПІДПРИЄМСТВА

Студентові необхідно оцінити поточний конкурентний стан підприємства та основи його маркетингової орієнтації. Для цього студент ознайомлюється з основними напрямками господарської діяльності підприємства-бази практики.

Означене дослідження оформлюється у вигляді конкурентного портфелю досліджуваного підприємства (Додаток А). Даний портфель містить інформацію про види діяльності підприємства (його стратегічні бізнес-одниниці СБО) та зони господарювання (у яких регіонах воно працює, СЗГ).

Для оцінки поточного конкурентного стану підприємства студентові необхідно провести аналіз його головних конкурентів. Перелічити назви цих підприємств та напрями діяльності.

Визначити орієнтовний конкурентний стан досліджуваного підприємства у порівнянні з конкурентами. Оцінити основний напрям утримання конкурентних переваг досліджуваним підприємством на основі загальновідомих методичних підходів (наприклад, методики п'яти конкурентних сил М.Портера Додаток Б).

Описати головні маркетингові інструменти або заходи, які застосовує підприємство у поточній діяльності.

4.2. АНАЛІЗ ФІНАНСОВО-ЕКОНОМІЧНИХ ПОКАЗНИКІВ ДІЯЛЬНОСТІ ПІДПРИЄМСТВА

Спершу необхідно проаналізувати організаційну структуру підприємства, вказати загальну кількість підрозділів на підприємстві та посад.

Далі необхідно повести загальний економічний аналіз господарсько-фінансової діяльності підприємства, тобто проаналізувати основні показники господарської діяльності

підприємства в динаміці (Додатки В, Г). Особливу увагу слід звернути на порівнянність даних. Наприклад, динаміка об'єму реалізації продукції, продуктивність праці, ефективність основних фондів розраховується за об'ємом реалізації в порівнянних цінах.

Після цього, використовуючи складений перелік необхідної початкової інформації, студент повинен вивчити її, обробити і провести аналіз найважливіших показників фінансового стану, ліквідності та економічної ефективності підприємства :

- а) проаналізувати прибуток і рентабельність підприємства, визначити вплив чинників на ці показники (Додаток Д);
- б) проаналізувати джерела формування фінансових ресурсів – власного і позикового капіталу (Додаток Є, К);
- в) проаналізувати стан і ефективність використання оборотних активів підприємства (Додаток Л);
- г) проаналізувати ліквідність балансу підприємства (Додаток М);
- д) проаналізувати показники фінансової стійкості підприємства (Додаток Л);
- є) проаналізувати форми і системи оплати праці на підприємстві, дослідити динаміку середньомісячних та середьорічних зарплат працівників.

Зробити висновки, виявити основні причини відхилень показників звітного року від показників минулого року або рекомендованих значень цих показників, намітити основні заходи щодо вдосконалення фінансово-економічної діяльності підприємства.

4.3. ОБГРУНТУВАННЯ НАПРЯМІВ ПОДАЛЬШОГО РОЗВИТКУ ПІДПРИЄМСТВА

Головною метою проекту є обґрунтування напрямів діяльності та відповідних заходів, які необхідно здійснити на підприємстві для забезпечення ефективної підприємницької діяльності.

Початковою інформацією виступає проведений аналіз зовнішнього і внутрішнього середовища (п. 4.1, 4.2.), а також дані, які додатково отримані студентом в процесі проходження практики.

Рекомендації студент формулює самостійно та впорядковує їх за такими напрямками:

- удосконалення загальної організації підприємницької діяльності;

- удосконалення маркетингової політики з метою збільшення доходів підприємства;
- формулювання додаткових можливостей отримання доходів підприємством;
- формулювання можливих напрямів зниження витрат підприємством;
- обґрунтування напрямів покращення оплати праці та системи преміювання та стимулювання працівників.

Додатково студент може запропонувати власні пропозиції щодо подальшого розвитку підприємства

4.4. ІНДИВІДУАЛЬНЕ ЗАВДАННЯ

Кожен студент відповідно до особливостей діяльності підприємства на період практики повинен отримати індивідуальне завдання від викладача-керівника практики.

У індивідуальному завданні конкретизується інформація, необхідна для виконання цього завдання з офіційних звітних або аналітичних документів.

Зміст завдань визначається кафедрою підприємництва, торгівлі та біржової діяльності. Виконання індивідуальних завдань є складовою частиною звіту по практиці і якість їх виконання впливає на підсумкову оцінку.

ВИМОГИ ДО ОФОРМЛЕННЯ ЗВІТУ

Звіт про переддипломну практику слід виконувати на стандартних листах формату А4, дотримуючи поля: згори - 25 мм, ліворуч - 20 мм, справа - 15 мм, знизу - 20 мм. Нумерація сторінок наскрізна, починаючи з титульного аркуша (номер сторінки на титульному аркуші не ставиться) і розташовується у верхньому кутку листа без точки, арабськими цифрами.

Написання кожного розділу слід починати з нової сторінки, а підрозділів - продовжувати її. Назва розділів і підрозділів розташовується в середині рядка без точки у кінці і не підкреслюється. Якщо заголовок включає декілька речень, їх розділяють точками. Перенесення слів в заголовках не допускається.

При написанні звіту студент повинен самостійно розробити усі необхідні аналітичні і планові таблиці. Таблиці мають бути пронумеровані і озаглавлені. Рекомендується крізна нумерація таблиць по розділах. Слово "таблиця" і її номер без символу "№" розташовують з правого боку над таблицею. Назва таблиці поміщається нижче за її номер. Вона має бути короткою, але чітко розкривати зміст таблиці. У таблиці обов'язково повинні вказуватися одиниці виміру. Таблиця має бути заповнена по усіх рядках і графах. Якщо показники відсутні, то ставиться прочерк. У дробових числах після коми ставиться однакова кількість знаків. Якщо розмір таблиці перевищує розмір стандартного листа, то частина його переноситься на наступний лист з позначкою "Продовження таблиці __", або "Закінчення таблиці __". Посилання на таблицю в тексті вказуються в дужках, наприклад (таблиця 1.1.).

Титульна сторінка звіту має бути оформлена за зразком представленому в додатку С. На окремому листі має бути вказаний "Зміст звіту" з переліком розділів і підрозділів і з номером їх сторінок в звіті (Додаток Т.)

У кінці звіту має бути запис керівника практики від підприємства: "Звіт виконаний на матеріалах підприємства (назва підприємства)", його підпис, завірений друком.

ПІДВЕДЕННЯ РЕЗУЛЬТАТІВ ПРАКТИКИ

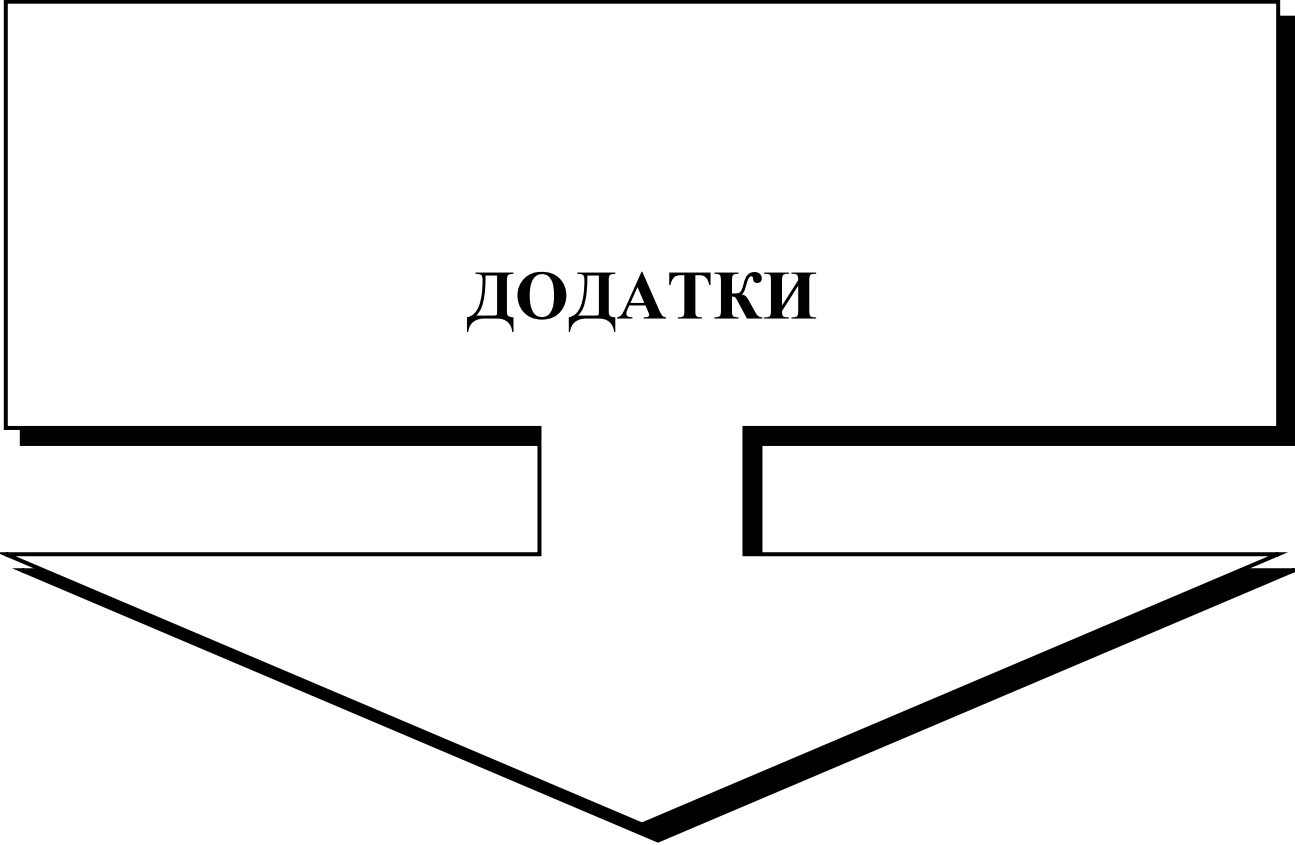
Після завершення терміну практики студенти звітують про виконання програми і індивідуального завдання. Форма звітності - подача письмового звіту, підписаного і оціненого безпосереднім керівником від підприємства-бази практики.

Письмовий звіт разом з іншими документами (щоденник, характеристика) подаються на рецензування керівникові практики від університету. Звіт повинен містити відомості про виконання студентом усіх розділів програми практики з висновками і пропозиціями, мати додатки - усі форми статистичної звітності і іншої інформації, використаної студентом при написанні звіту.

Після рецензування звіту студенти здають диференційований залік (захищають звіт) комісії, призначеної завідувачем кафедрою. У складі комісії: викладач, що веде курс, по якому проводиться практика, керівник практики від ВНЗ і, по можливості, від підприємства. Комісія приймає залік у студентів на підприємствах-базах практики в останні дні її проходження або в університеті, згідно затвердженого графіка. Студент, що отримав незадовільну оцінку по практиці в комісії, залишається на повторний рік навчання або відраховується з університету.

ГРАФІК ПРОХОДЖЕННЯ ПРАКТИКИ

Порядковий номер тижня	Розділи програми практики і дипломної роботи
1	<p>Вивчення підприємства як об'єкту практики</p> <p>Вивчення зовнішнього середовища підприємства</p> <p>Визначення конкурентної позиції підприємства</p>
2	<p>Вивчення загальної організації підприємницької діяльності</p> <p>Підбір матеріалу для аналізу фінансово-економічних показників та показників ефективності діяльності підприємства</p> <p>Підбір матеріалу для оцінки форм і систем оплати праці на підприємстві</p> <p>Робота на аналітичними розрахунками</p>
3	<p>Завершення роботи над аналітичними розрахунками</p> <p>Обґрунтування напрямів подальшого розвитку підприємства, спрямовані на покращення загальної організації підприємницької діяльності та підвищення рівня фінансово-економічної ефективності та результативності підприємства</p>
4	<p>Оформлення звіту про практику і підготовка його до захисту.</p> <p>Захист звіту</p>



Додаток А
Конкурентний портрет підприємства _____*

	Елементи конкурентного портрету	Оцінка наявності елементу	Характеристика елементу стратегічного портрету
1	Наявність на підприємстві розробленої загальної стратегії діяльності	Так/Ні	Вказати назву корпоративної стратегії та зробити посилання на неї з сайту підприємства
2	Наявність на підприємстві виокремлених стратегічних бізнес-одиниць (СБО)	Так/Ні	Вказати сутність діяльності по кожній СБО
3	Наявність на підприємстві виокремлених стратегічних зон господарювання (СЗГ)	Так/Ні	Вказати кожну СЗГ
4	Наявність сформульованої місії підприємства	Так/Ні	Вказати повну місію
5	Наявність обґрунтованої стратегічної цілі підприємства	Так/Ні	Вказати сформульовану на підприємстві стратегічну ціль
6	Наявність обґрунтованих цілей стратегічних бізнес-одиниць підприємства	Так/Ні	Вказати назву корпоративної та підлеглих до неї стратегій по кожній СБО
8	Наявність кількісно обґрунтованого плану підприємства	Так/Ні	Вказати основні показники стратегічного плану за два останні роки
9	Наявність кількісно обґрунтованого тактичного плану діяльності підприємства (на один рік)	Так/Ні	Вказати основні показники тактичного плану за два останні роки
10	Доходність підприємства	Тис.грн.	Розмір доходу від реалізації за два останні роки
11	Прибутковість підприємства	Тис.грн.	Розмір чистого прибутку за два останні роки
12	Фінансова стійкість підприємства	Коеф.	Коефіцієнт автономії за два останні роки
13	Рентабельність власного капіталу	%.	Значення рентабельності власного капіталу за два останні роки
14	Тип організаційної структури підприємства		
15	Середньооблікова кількість працівників	осіб	Середньооблікова чисельність за два останні роки

ДОДАТОК Б

Модель оцінки галузі «5 сил» М. Портера

Таблиця Б.1

Розрахунок індексу ринкової сили підприємства за моделлю «5 сил»

Детермінанта	Оцінка	Детермінанта	Оцінка
ПОСТАЧАЛЬНИКИ	4,25	ПОКУПЦІ	2,5
Диференціація ресурсів	4	Концентрація покупців порівняно з концентрацією фірм	1
Наявність ресурсів-субститутів	5	Обсяг закупівель покупцями (у фірми)	2
Витрати зміни постачальників у компаній в галузі	5	Витрати перемикання покупців порівняно з витратами перемикання постачальника	2
Рівень концентрації постачальників	3	Інформованість покупця	5
Значення замовлень для постачальників	4	Здібність до інтеграції вниз по технологічному ланцюжку	4
Вартість закупівлі в співвідношенні з сукупними витратами	3	Товари-замінники	2
Загроза прямій і зворотній інтеграції фірм в галузі	6	Співвідношення ціна/загальний обсяг закупівель	3
Вплив ціни ресурсу на вартість товару або його диференціювання	4	Відмінності товарів/впізнанність торгової марки	2
ТОВАРИ-СУБСТИТУТИ	2,0	Вплив на якість/зовнішній вигляд товару	1
Відносна ціна субститутів	1	Вигоди покупця	5
Витрати перемикання	4	Стимули осіб, що ухвалюють рішення	0
Схильність покупців до субститутів	1	ІНДЕКС 3,1	
Можливість задовольняти потреби і бажання клієнтів іншим способом	2		
БАР'ЄРИ ВХОДУ		КОНКУРЕНТИ	2,5
Економія, пов'язана з масштабом виробництва	5	Зростання галузі	3
Запатентовані відмінності товару	4	Постійні (або складські) витрати/додана вартість	2
Впізнанність торгової марки	2	Тимчасові надлишки виробничих потужностей (періоди перевиробництва)	1
Витрати перемикання	6	Відмінності в продукції	2
Вимоги до обсягу капіталу	5	Впізнанність торгової марки	2
Доступ до каналів розподілу	4	Витрати перемикання (споживача)	5
Абсолютні переваги по витратах (наприклад, власна крива навчання)	3	Концентрація і збалансованість	1
Доступ до необхідних ресурсів	4	Інформаційна складність	5
Власна модель, що відрізняється низькими витратами	3	Різновиди конкурентів	2
Політика уряду	3	Корпоративні частки	2
Патенти і ліцензії	5	Бар'єри на виході	3

Додаток В

Таблиця основних показників фінансово-економічної діяльності підприємства
виробничого або сфери послуг

Показники	Минулий рік	Звітний рік	Зміна (+;-)	Темп зростання, %
1. Обсяг виробленої продукції (послуг), нат. од				
2. Виручка від реалізації, тис.грн				
у поточних цінах				
у порівнянних цінах				
3. Чистий дохід від реалізації, тис.грн				
4. Витрати на виробництво продукції:				
сума, тис.грн.				
рівень, у % до чистої виручки від реалізації продукції				
5. Валовий прибуток:				
сума, тис.грн.				
рівень, у % до чистої виручки від реалізації продукції				
5. Витрати на збут:				
сума, тис.грн.				
рівень, у % до чистої виручки від реалізації продукції				
5. Інші операційні доходи, тис.грн.				
6. Прибуток від операційної діяльності:				
сума, тис.грн.				
рівень, у % до чистої виручки від реалізації продукції %				
7. Результат від участі в капіталі, тис.грн.				
8. Результат від фінансової діяльності, тис.грн.				
9. Інші доходи, тис.грн.				
10. Інші витрати, тис.грн.				
11 Прибуток від звичайної діяльності до оподаткування:				
сума, тис.грн				
рівень, у % до чистої виручки від реалізації продукції %				
12. Чистий прибуток від звичайної діяльності:				
сума, тис.грн				
рівень, у % до чистої виручки від реалізації продукції %				
13.Середньооблікова чисельність, люд.				
14.Продуктивність праці, тис.грн:				
у поточних цінах				
у порівнянних цінах				
15.Фонд заробітної плати:				
сума, тис.грн				
рівень, у % до чистої виручки від реалізації продукції %				
16. Середньомісячна заробітна плата 1-го працівника, грн				
17. Середньорічна вартість основних фондів, тис.грн				
18. Фондовіддача, грн				
19. Середньорічний залишок оборотних активів, тис.грн.				
20.Оборотність оборотних активів:				
у разях				
у днях				
21.Капітал підприємства, тис.грн.				
22. Рентабельність капіталу, %				

Додаток Г

Таблиця основних показників діяльності торговельного підприємства

Показники	Минулий рік	Звітний рік	Зміна (+;-)	Темп зростання, %
1. Товарооборот, тис.грн.				
у поточних цінах				
у порівняних цінах				
2. Чистий дохід від реалізації товарів та послуг (сума реалізованої торговельної надбавки) без ПДВ:				
сума, тис.грн.				
рівень, у % до товарообороту				
3. Витрати обігу:				
сума, тис.грн.				
рівень, у % до товарообороту				
4. Прибуток від реалізації:				
сума, тис.грн.				
рівень, у % до товарообороту				
5. Інші операційні доходи, тис.грн				
6. Прибуток від операційної діяльності:				
сума, тис.грн.				
рівень, у % до товарообороту				
7. Результат від участі в капіталі, тис.грн				
8. Результат від фінансової діяльності, тис.грн				
9. Інші доходи, тис.грн				
10. Інші витрати, тис.грн				
11. Прибуток від звичайної діяльності до оподаткування:				
сума, тис.грн.				
рівень, у % до товарообороту				
12. Чистий прибуток:				
сума, тис.грн.				
рівень, у % до товарообороту				
13. Середньооблікова чисельність, осіб.				
14. Продуктивність праці, тис.грн:				
у поточних цінах				
у порівняних цінах				
15. Середньомісячна заробітна плата 1-го працівника, грн				
16. Середньорічна вартість основних фондів, тис.грн.				
17. Фондовіддача, грн				
18. Середньорічний залишок оборотних активів, тис.грн				
19. Оборотність оборотних активів:				
у разях				
у днях				
20. Капітал підприємства, тис.грн.				
21. Рентабельність капіталу, %				
22. Торгова площа, м ²				
23. Товарооборот на 1 м ² , тис.грн/м ²				

Додаток Д

Динаміка показників рентабельності підприємства _____

Види рентабельності, %	Минулий рік	Звітний рік	Відхилення, +/-	Темп зміни, %
Комерційна				
Капіталу (майна)				
Основних фондів				
Обігових активів				
Фінансова (власних обігових активів)				
Власного капіталу				
Залученого капіталу				
Витрат				
Сукупних ресурсів				

Додаток Є

Аналіз структури власного капіталу підприємства _____

Показники, тис.грн.	Минулий рік		Минулий рік		Темп зміни, %	Відхилення (+,-)
	тис.грн.	% до підс.	тис.грн.	% до підс.		
Загальна сума власних коштів						
у тому числі:						
Статутний капітал						
Пайовий капітал						
Додатково вкладений капітал						
Інший додатковий капітал						

Аналіз структури позикового капіталу підприємства _____

Позикові кошти, тис.грн.	Минулий рік		Звітний рік		Відхилен ня (+,-)	Темп зміни, %
	тис.грн.	% до підс.	тис. грн.	% до підс.		
Загальна сума позикових коштів						
у тому числі:						
Кредити						
з них:						
Короткострокові кредити і позики						
Кредиторська заборгованість						
з неї:						
- за товари						
- з одержаних авансів						
- з бюджетом						
- з позабюджетних платежів						
- зі страхування						

Додаток Л

Показники ефективності використання оборотних активів підприємства

Показники	Од. вим.	Минулий рік	Звітний рік	Відхилення, +/-	Темп зміни, %
Власні обігові кошти	тис. грн.				
Коефіцієнт обіговості обігових коштів	коэф.				
Тривалість одного обороту обігових коштів	дні				
Рентабельність обігових коштів	%				
Коефіцієнт фондоемності обігових коштів	коэф.				

Додаток М

Відносні показники ліквідності підприємства _____

Показники ліквідності, коэф.	Минулий рік		Звітний рік		
	значення	відхилення від опт.	значення	відхилення від мин.	відхилення від опт.
Коефіцієнт загальної ліквідності					
Коефіцієнт проміжної ліквідності					
Коефіцієнт абсолютної ліквідності					

Додаток Н

Показники оцінки фінансової стійкості та платоспроможності підприємства

Показники, коэф.	Минулий рік	Відхи лен ня від опт.	Звітній рік	Відхи лен ня від мин.	Відхи лен ня від опт.	Темп зміни, %
Коефіцієнт забезпеченості власними обіговими коштами						
Коефіцієнт забезпеченості товарних запасів власними обіговими коштами						
Коефіцієнт маневренності власного обігового капіталу						
Коефіцієнт необігового активу						
Коефіцієнт довгострокового залучення позикових коштів						
Коефіцієнт автономії						
Коефіцієнт співвідношення власного та позикового капіталу						
Коефіцієнт фінансової залежності						

Додаток О

МІНІСТЕРСТВО ОСВІТИ І НАУКИ УКРАЇНИ
ДЕРЖАВНИЙ УНІВЕРСИТЕТ ТЕЛЕКОМУНІКАЦІЙ
ННІМП

Кафедра підприємництва, торгівлі та біржової діяльності

Звіт

З проходження ознайомчої практики
у _____
(найменування підприємства)

ВИКОНАВЕЦЬ:

КЕРІВНИК ВІД УНІВЕРСИТЕТУ

Студент _____
(Ф.І. П.)

_____ (вч. ступінь, звання, посада)

_____ (факультет, курс, група)

_____ (Ф.І.П. викладача)

КЕРІВНИК ВІД ПІДПРИЄМСТВА:

_____ (посада)

_____ (Ф.І.П.)

Київ – 20__ р.

ЗМІСТ ЗВІТУ

№	Назва розділу	Стор.
1	ВСТУП	
2	АНАЛІЗ ЗОВНІШНЬОГО КОНКУРЕНТНОГО СЕРЕДОВИЩА ПІДПРИЄМСТВА	
3	АНАЛІЗ ФІНАНСОВО-ЕКОНОМІЧНИХ ПОКАЗНИКІВ ДІЯЛЬНОСТІ ПІДПРИЄМСТВА	
4	ОБГРУНТУВАННЯ НАПРЯМІВ ПОДАЛЬШОГО РОЗВИТКУ ПІДПРИЄМСТВА	
5	ІНДИВІДУАЛЬНЕ ЗАВДАННЯ	
6	ДОДАТКИ (статистична звітність, анкети та інші документи про підприємство)	

Додаток Р

При виконанні звіту слід звернути увагу на належне оформлення списку використаної літератури. Складання списку використаної літератури є важливим обов'язковим елементом наукової роботи. Він певною мірою є вираженням наукової етики та культури наукової праці. Список використаної літератури відображає роботу автора зі збору та аналізу літератури, дозволяє зробити висновок про ступінь фундаментальності проведеного дослідження і охоплює документи, використані при написанні наукової роботи. Будь-який звіт з практики супроводжується списком літератури, складати який необхідно за певними правилами.

Перелік використаної літератури (бібліографічний опис документів) здійснюється згідно зі стандартами, які прийняті в Україні, зокрема:

1. **Міждержавний «ДСТУ 7.1:2006. Бібліографічний запис. Бібліографічний опис. Загальні вимоги та правила складання».**

Режим доступу: <http://zounb.zp.ua/resource/GOST/index.html>.

Він є базовим для системи стандартів, правил та методичних посібників зі складання бібліографічного опису.

2. При скороченні слів необхідно дотримуватись вимог **ДСТУ 3582: 2013 «Бібліографічний опис скорочення слів і словосполучень в українській мові»** та **ГОСТ 7.12.93 «Библиографическая запись. Сокращения слов на русском языке. Общие требования и правила».**

Режим доступу: http://archeos.org.ua/wp-content/uploads/2015/01/DSTU_3582_2013.pdf

3. При оформленні бібліографічних посилань слід дотримуватись **«ДСТУ 8302:2015. Бібліографічне посилання. Загальні положення та правила складання»**, що вступив в дію 01.07.2016. Цей стандарт дає рекомендації, які враховані в наведених нижче прикладах описів архівних документів.

Режим доступу: <http://lib.pu.if.ua/files/dstu-8302-2015.pdf>

Режим доступу: http://www.ukrbook.net/zakony/prykl_bib_zap.pdf

Навчально-методичне видання

**Гусєва Ольга Юрїївна
Сьомкіна Тетяна Віталїївна
Легомїнова Світлана Володимирївна
Лобань Ольга Олександрївна**

Методичні рекомендації для
проходження та захисту ознайомчої практики
для студентів ОКР «Бакалавр»
денної форми навчання

Видавництво ДУТ
03110, Київ, вул. Солом'янська, 7
Надруковано в Редакційно-видавничому центрі Державного університету телекомунікацій
Київ, вул. Солом'янська, 7; тел. +38 (044) 249-25-75
Свідоцтво про внесення суб'єкта видавничої справи до Державного реєстру
Серія ДК № 1812 від 26.05.2004 р.

Формат 60x84/16. Ум. друк. арк. 1,5

© ДУТ підписано до друку 28.10.2016. Наклад 20 прим. Зам. № _____